

Erscheint monatlich



Mitteilungsblatt

DER SAMTGEMEINDE LACHENDORF

Herausgeber: Samtgemeinde Lachendorf Telefon (0 51 45) 970 - 0
29331 Lachendorf, Rathaus Telefax (0 51 45) 970 - 111
Kostenlose Verteilung an alle Haushalte - Auflage 5.900

Nr. 6 - Juni 2021



Energiemuseum Spechtshorn

Aktuelle Mitteilung aus dem Rathaus

**Aufgrund der aktuellen Corona-Lage kann das Rathaus
bis auf Weiteres
nur nach vorheriger Terminvereinbarung betreten werden.**

Für eine Terminvereinbarung rufen Sie bitte
die zuständige Mitarbeiterin / den zuständigen Mitarbeiter an.

Die Telefonnummern finden Sie auf unserer Homepage

www.lachendorf.de

Ernennung zum Ersten Samtgemeinderat ab dem 1. Januar 2022

An der Spitze der Verwaltung im Rathaus stehen zum Ende des Jahres 2021 wesentliche Änderungen an. Unter anderem wird die Erste Samtgemeinderätin Uta Lüßmann am 01.01.2022 in den Ruhestand eintreten. Durch den Rat der Samtgemeinde Lachendorf wurde Herr **Eike Christian Hebecker** zum Ersten Samtgemeinderat für die Dauer von 8 Jahren und damit zum Nachfolger von Frau Lüßmann gewählt. Herr Hebecker ist seit dem 01.03.2010 bei der Samtgemeinde Lachendorf als Leiter des Fachbereiches Finanzen tätig. Er wird das Amt des Ersten Samtgemeinderates zum 01.01.2022 übernehmen. Die entsprechende Ernennungsurkunde wurde ihm von Samtgemeindebürgermeister Jörg Warncke ausgehändigt.



Samtgemeindebürgermeister Jörg Warncke hat Herrn Hebecker die Ernennungsurkunde überreicht

Die Entscheidung zeigt, dass die Leistungen von Herrn Hebecker in den letzten 11 Jahren auch im Rat der Samtgemeinde sehr positiv aufgenommen wurden und so zu dieser einvernehmlichen Entscheidung geführt haben. Somit ist sichergestellt, dass in dieser sehr wichtigen Funktion auch zukünftig wieder ein qualifizierter Beamter tätig sein wird. Wir wünschen Herrn Hebecker viel Erfolg bei der Erfüllung seiner zukünftigen Aufgaben!

Sprechstunden der Bürgermeister in der Samtgemeinde

 <p>Samtgemeinde Lachendorf: Samtgemeindebürgermeister Jörg Warncke</p> <p><i>Zu den allgemeinen Öffnungszeiten des Rathauses. Bitte möglichst einen Termin vereinbaren.</i> <i>Tel.: 05145/970 101 oder 970 102</i></p>	<p><i>Ahnsbeck: Ulrich Kaiser</i></p> <p><i>Jederzeit nach vorheriger telefonischer Terminvereinbarung</i> <i>Tel. privat: 05145/8434</i></p>
 <p>Beedenbostel: Joachim Kuhls</p> <p><i>Jederzeit nach vorheriger telefonischer Terminvereinbarung</i> <i>Tel.: 05145/8173</i></p>	<p>Eldingen: Joachim Lübbe</p> <p><i>Jederzeit nach telefonischer Absprache</i> <i>Tel.: 05145/8221 oder 6271</i></p>
 <p>Hohne: Christa Harms</p> <p><i>Jederzeit nach vorheriger telefonischer Terminvereinbarung</i> <i>Tel.: 05083/910904</i></p>	<p>Lachendorf: Hartmut Ostermann</p> <p><i>Jederzeit nach telefonischer Terminvereinbarung</i> <i>Tel.: 05145/939300</i></p>

Die Samtgemeindewahlleitung informiert

Aufgrund der geringen Zahl von Wahlberechtigten wird das Wahllokal Bargfeld/ Heese zukünftig dem Wahllokal Eldingen (SÖZ) zugeordnet.

Das Wahllokal Helmerkamp wird aufgrund der Durchführung des Herbstmarktes am Wahltag der Kommunalwahl und aufgrund der Corona-bedingten zu erwartenden geringen Urnenwähler für die Wahlen in diesem Jahr (12.09.2021 und 26.09.2021) dem Wahllokal Hohne (Grundschule Hohne) zugeordnet.

Der Samtgemeindewahlleiter

Anleinpflicht für Hunde während der allgemeinen Brut-, Setz- und Aufzuchtzeit

Gem. § 33 Abs. 1 des Niedersächsischen Gesetzes über den Wald und die Landschaftsordnung (NWaldLG) **beginnt die allgemeine Brut-, Setz- und Aufzuchtzeit am 1. April und endet am 15. Juli eines Jahres.**

Das bedeutet, dass in dieser Zeit, Hunde in Wald und in der freien Landschaft an der Leine geführt werden müssen. Lediglich Hunde, die zur rechtmäßigen Jagdausübung, als Rettungs- oder Hütehunde oder von der Polizei, der Bundespolizei oder dem Zoll als Diensthunde eingesetzt werden oder ausgebildete Blindenführhunde sind, sind davon ausgenommen. Die Anleinpflicht gilt für diese Hunde natürlich auch, wenn sie nur Gassi geführt werden.

Diese strikte Anleinpflicht soll wildlebende Tiere vor Gefährdungen und Störungen schützen. Leider ist immer wieder zu beobachten, dass sich Hundehalter, teils aus Unkenntnis, teils aus Sorglosigkeit, nicht an die Bestimmungen halten. Es wird darauf hingewiesen, dass freilaufende Hunde, auch wenn sie nicht wildern, eine Störung der zu schützenden Waldtiere darstellen. Verstöße gegen die Anleinpflicht stellen eine Ordnungswidrigkeit dar und können mit einer Geldbuße bis zu 5.000 Euro geahndet werden.

Was fällt unter den Begriff der „freien Landschaft“?

Die freie Landschaft besteht aus den Flächen des Waldes und der übrigen freien Landschaft, auch wenn die Flächen innerhalb der im Zusammenhang bebauten Ortsteile liegen. Bestandteile dieser Flächen sind auch die zugehörigen Wege und Gewässer. Feld- und Waldwege, die nicht öffentlich gewidmet sind (das ist in der Regel der Fall), gehören nach § 2 NWaldG zur freien Landschaft, somit besteht dort die Anleinpflicht.

Nicht zur freien Landschaft gehören:

1. Straßen und Wege, soweit sie aufgrund straßengesetzlicher Regelung für den öffentlichen Verkehr bestimmt sind,
2. Gebäude, Hofflächen und Gärten,
3. Gartenbauflächen einschließlich Erwerbsbaumschulen und Erwerbsobstflächen sowie
4. Parkanlagen, die im räumlichen Zusammenhang zu baulichen Anlagen stehen, die zum dauernden Aufenthalt von Menschen bestimmt sind.

Im Interesse der Wildtiere wird um Beachtung der Anleinpflicht in der o. g. Zeit gebeten.

Ihr Ordnungsamt

SAMTGEMEINDE LACHENDORF



Landkreis Celle

Im Kindergarten „Regenbogen“ in Eldingen sind **ab dem 16.08.2021** zwei unbefristete Vollzeitstellen mit 39 Std. wöchentlich als

Erzieher/Erzieherin (m/w/d)

für die Betreuung in einer Kindergarten- oder Krippengruppe sowie für das Brückenjahr zu besetzen. Die Stelle in der Krippengruppe kann bis zur Vollzeit mit Vertretungsstunden aufgestockt werden.

Die Vergütung erfolgt nach dem Tarifvertrag für den öffentlichen Dienst (TVöD).

Wir suchen teamfähige engagierte Kräfte, die die Voraussetzung einer abgeschlossenen Berufsausbildung mit staatlicher Anerkennung zum Erzieher/zur Erzieherin erfüllen.

Wenn Sie in einer modernen, zukunftsorientierten Kindertagesstätte mit den Vorzügen des Tarifrechts für den öffentlichen Dienst tätig sein wollen, dann richten Sie Ihre Bewerbung mit den üblichen Unterlagen bis zum **04.07.2021** an die

**Samtgemeinde Lachendorf,
Personalabteilung,
Oppershäuser Str. 1, 29331 Lachendorf**

Auskünfte erteilen:

Frau Trumann (Tel. 05145 970105)

E-Mail: karina.trumann@lachendorf.de

Frau Lüßmann (Tel. 05145 970104)

E-Mail: uta.luessmann@lachendorf.de

Sehr geehrte Damen und Herren,

Sie können nun über einen **Online-Terminkalender** auf unserer Homepage Termine buchen. Sie finden den Onlineterminkalender auf unserer Startseite und unter Rathaus Online/Onlineservices/Onlineterminkalender für das Bürgerbüro.

Vorerst werden nur Termine für die Bereiche des Meldeamts, des Passamts und des Fundbüros auf diese Weise vergeben.

Ihre Daten werden dazu datenschutzkonform übertragen und verarbeitet.

Sie werden selbstverständlich über Ihre Terminbuchung per Email informiert und können diese auch nachträglich ändern oder absagen.

Alternativ können Sie auch telefonisch Termine bei uns buchen lassen und wenn Sie uns Ihre Emailadresse geben, werden Sie im Anschluss ebenfalls per Email informiert.

Eine Anleitung finden Sie unter Rathaus Online/Onlineservices/Anleitung zum Onlineterminkalender.

Ihre Samtgemeinde Lachendorf

Es sind wieder Ausweise und Reisepässe fertig!

Wenn Sie einen REISEPASS

bis zum 21. Mai 2021

beantragt haben, können Sie diesen bei uns im Rathaus – Zimmer 103 – nur persönlich oder mit Vollmacht abholen. In dringenden Fällen werden auch weiter vorläufige Ausweise und Reisepässe ausgestellt.

Wenn Sie einen AUSWEIS beantragt haben:

Jeder Antragsteller erhält von der Bundesdruckerei eine Mitteilung darüber, dass der Ausweis an die Samtgemeinde zur Aushändigung übersandt worden ist.

Alte Fotos gesucht!

Für unser Archiv werden ständig Fotos, Ansichtskarten und sonstige Heimatbelege aus der Samtgemeinde Lachendorf gesucht.



Wappen des Diederich von Elding,
gezeichnet 1971 v. Karl Schrader

Zur Verfügung gestellt von Almut Gottschalk

Egal ob Ortsansichten, einzelne Gebäude oder Motive aus den Themenbereichen Vereinsleben, Landwirtschaft, Beruf und Freizeit – historische Fotos und Dokumente sind nicht nur unterhaltsam, sondern auch stets Zeugnisse der Geschichte. Diese gilt es dauerhaft zu bewahren. Ihre Originale erhalten Sie selbstverständlich zurück!

Samtgemeinde Lachendorf, Martin Bollbach,
05145-9700, martin.bollbach@lachendorf.de



Radwandern auf kulturhistorischen Spuren

Ob Jung oder Alt immer mehr Menschen erkunden mit dem Fahrrad die reizvolle Landschaft der LEADER - Region Lachte-Lutter-Lüß. Dabei können die Radler auf kulturhistorische Spurensuche der besonderen Art gehen. Sieben Radtouren führen durch die Samtgemeinden Eschede und Lachendorf, die Gemeinde Unterlüß und die Stadtrandgemeinden Groß Hehlen und Altenhagen der Stadt Celle. Sie verknüpfen interessante Orte und sehenswerte Relikte vergangener Zeiten, wie beispielsweise den Gaußpunkt Scharnhorster Berg mit dem Kalischacht Mariagluck in Höfer. Informationen zu den einzelnen Rundwegen sind in Broschüren mit ausklappbaren Radwanderkarten zusammengefasst. Der komplette Satz kann für eine Schutzgebühr von 1,50 € in den Rathäusern der Samtgemeinde Lachendorf und Eschede, der Gemeinde Unterlüß sowie im Neuen Rathaus der Stadt Celle erworben werden.

Sprechstunden im Olen Drallen Hoff in Lachendorf, Oppershäuser Str. 5

der Deutschen Rentenversicherung durch den
Versichertenberater Werner Bursch

Mittwoch, 23.06.2021 13.00 – 15.30 Uhr

Donnerstag, 15.07. 09.00 – 11.30 Uhr

Mittwoch, 28.07. 13.00 – 15.30 Uhr

Bitte tragen Sie einen Mund-/Nasenschutz.

Es wird an dieser Stelle noch einmal darauf hingewiesen, dass eine vorherige Terminierung dringend erforderlich ist. Die Anrufe nimmt Frau Janssen im Rathaus entgegen (Tel.: 05145/970-132).

Samtgemeinde Lachendorf
veröffentlicht im Internet unter

Lachendorf.de

Öffentliche Bekanntmachungen

die öffentlichen Bekanntmachungen
zu Bauleitplänen.

www.lachendorf.de/rathaus-online/oeffentliche-bekanntmachungen

Parken in der Wiesenstraße Lachendorf

Die Parksituation in der Wiesenstraße ist immer wieder ein Ärgernis. Viele Verkehrsteilnehmer oder aber auch Anwohner parken einfach auf der Grünfläche, obwohl davor eine Hochbordanlage vorhanden ist, die davon abhalten soll. Die Grünflächen versiegeln und werden immer unansehnlicher.

Anwohner und Besucher werden daher gebeten, auf den vorgesehenen Parkplätzen oder aber auf ihren eigenen Grundstücken parken.

Ihre Samtgemeinde Lachendorf

SAMTGEMEINDE LACHENDORF

Landkreis Celle



Zum **01.02.2022** ist für den **Fachbereich Bauen** die Stelle
der

stellv. Fachbereichsleitung

(Besoldungsgruppe A12 NBesG)

mit einem Beamten/einer Beamtin (m/w/d) der Laufbahngruppe 2 zu besetzen.

Zu den Aufgaben gehören im Wesentlichen:

- **Beitragsveranlagungen nach BauGB und NKAG für 5 Mitgliedsgemeinden**
mit Stundung/Erlass/Klageverfahren, Beitragssatzungen
- **Öffentlich-rechtliche Verträge (BauGB und NKAG)**
Bauleitplan- und Durchführungsverträge
Erschließungs- und Ablösungsverträge
Sondernutzungs-/Gestattungsverträge
- **Privatrechtliche Verträge (BGB)**
Veräußerung von Baugrundstücken in Neubaugebieten mit Beratung der Interessenten,
Vorbereitung von Grundstückskaufverträgen, Vertretung der Gemeinden bei Notarterminen
Grunderwerbsabwicklungen bei Flächenerwerb durch Samtgemeinde/Gemeinden
- **Vertretung der Fachbereichsleitung**
hier insbesondere: Bauanträge, Bebauungspläne, Vorkaufsrecht, Auskünfte zu Bauanfragen

Wir erwarten:

- ein erfolgreich abgeschlossenes Studium für die Laufbahngruppe 2 - 1. Einstiegsamt
- einschlägige Berufserfahrung in einer öffentlichen Verwaltung
- vertiefte Kenntnisse der Bauverwaltung
- eine zuverlässige, engagierte und leistungsorientierte Persönlichkeit
- kommunikative Fähigkeit sowie ein sicheres und verbindliches Auftreten

Wir bieten Ihnen

- einen Vollzeitarbeitsplatz mit einer wöchentlichen Arbeitszeit von 40 Stunden
- Fortbildungsmöglichkeiten zur Weiterentwicklung der fachlichen und persönlichen Kompetenzen
- ein anspruchsvolles Aufgabengebiet mit zahlreichen Gestaltungsmöglichkeiten

Bewerbungen von schwerbehinderten und diesen gleichgestellten Personen werden bei gleicher Eignung bevorzugt berücksichtigt.

Ihre vollständige und aussagefähige Bewerbung richten Sie bitte bis **Freitag, 09.07.2021** an die

**Samtgemeinde Lachendorf,
Personalabteilung,
Oppershäuser Str. 1, 29331 Lachendorf**

Auskünfte erteilen: Herr Warncke (Tel. 05145 970101) E-Mail: joerg.warncke@lachendorf.de
Frau Lüßmann (Tel. 05145 970104) E-Mail: uta.luessmann@lachendorf.de

Kostenlose Pflegeberatung für gesetzlich Krankenversicherte im Rathaus Lachendorf

Sie benötigen Informationen, Beratung oder Hilfe rund um das Thema Pflege?

Wir sind vor Ort für Sie da:

jeden 3. Montag im Monat von 10:00 -12:00 Uhr
Anmeldung dafür bitte bei Frau Janssen im Rathaus,
Tel. 05145 – 970 132.

Wir bieten Beratung zu folgenden Themen:

Ambulante, teilstationäre und stationäre Pflegeangebote, Leistungen sozialer Stellen und Kassen, Hilfsmittel und Versorgung, Entlastungsangebote für pflegende Angehörige, Ehrenamtliche Dienste, Wohnraumanpassung, Selbsthilfegruppen, Rehabilitation, Vorsorge und mehr.

Sie haben außerdem die Möglichkeit einen Beratungstermin im Senioren- und Pflegestützpunkt Niedersachsen - Bereich Pflegeberatung - in der **Blumlage 20 in Celle** oder bei Bedarf einen Hausbesuch zu vereinbaren.
Tel. 05141 – 2 08 47 40



Achtung!!!

Wichtige Mitteilung an die Bürger der Samtgemeinde Lachendorf:

Einwohnermelde-/Passamt

Das Einwohnermelde-/Passamt ist telefonisch nur eingeschränkt zu erreichen. Bitte sehen Sie insbesondere von Nachfragen nach Personalausweisen oder Reisepässen ab. Ein Personalausweis liegt zur Abholung bereit, sobald Sie eine schriftliche Mitteilung der PIN erhalten haben. Reisepässe liegen in der Regel drei Wochen nach Antrag hier vor.

**Auskünfte erhalten Sie
unter 05145/970130 oder 05145/970109.**

Informationen darüber, welche Unterlagen für die Beantragung von Ausweisen benötigt werden, können Sie dem Bürger- und Unternehmensservice des Landes Niedersachsen (BUS) entnehmen.

Das gilt auch für weitere Informationen, zum Beispiel aus dem Meldebereich.

Der Samtgemeindebürgermeister

Anmeldung von Saisonarbeitskräften:

Aufgrund der aktuellen Lage wird die Anmeldung von Saisonarbeitskräften zum Teil anders ablaufen als sonst.

Bitte nehmen Sie als Arbeitgeber/Wohnungsgeber vorab Kontakt zu unserer Meldebehörde auf.

Telefonnummern:

05145 970 – 109 oder 05145 970 – 130

Vorläufiger Sitzungskalender für die Samtgemeinde Lachendorf und die Mitgliedsgemeinden Ahsbeck, Beedenbostel, Eldingen, Hohne und Lachendorf für öffentliche Sitzungen

Donnerstag, 01.07. Rat Hohne

Feuerwehr-Spritzenhaus in Wohlenrode

Wo heute die Kleinen auf dem Spielplatz herumtoben, stand früher das Spritzenhaus. Für unser Archiv suchen wir noch Fotos von dem Gebäude – und vielleicht finden Sie beim Herumblättern in Ihren Alben noch so manch alten Schnappschuss, den Sie uns leihweise zur Verfügung stellen können.

Martin Bollbach, Tel.: 05145 970100
martin.bollbach@lachendorf.de

Die Bekanntmachungen für die Juni-Ausgabe werden hiermit veröffentlicht.

Der Samtgemeindebürgermeister (Warncke)

Impressum

Herausgeber: Samtgemeinde Lachendorf
**Anschrift: Oppershäuser Str. 1,
29331 Lachendorf,
Tel.: 05145/9700,
Fax: 05145/970111**
Auflage: 5.900 Exemplare

Das Mitteilungsblatt der Samtgemeinde Lachendorf erscheint monatlich zu festen Terminen an alle Haushalte in der Samtgemeinde Lachendorf. Verantwortlich für den amtlichen Teil ist der Samtgemeindebürgermeister. Für eingesandte Artikel oder Fotos wird keine Haftung übernommen. Der auszugsweise Abdruck von Veröffentlichungen ist nur mit ausdrücklicher schriftlicher Genehmigung des Herausgebers gestattet.

Zurzeit gültige Anzeigenpreisliste vom 01.01.2016.

**Redaktions- und Anzeigenschluss: jeweils der
Mittwoch vor dem ersten Montag im Monat
um 12.00 Uhr.**

E-Mail Mitteilungsblatt@Lachendorf.de

Glasfaserausbau durch die SVO - Interessenbekundungen

Der Energieversorger und Telekommunikationsanbieter SVO hat mitgeteilt, dass in den kommenden Monaten im Kernort Lachendorf die großflächige Vorvermarktungsphase für Glasfaseranschlüsse beginnen wird. Dann können sich auch Privathaushalte in Lachendorf einen Glasfaser-Anschluss der SVO-Gruppe sichern.

Die SVO hat zudem angekündigt, zukünftig weitere Ausbauorte festzulegen. Da die Auswahl dieser weiteren Ausbauorte davon abhängig ist, wieviel Interesse an einem Glasfaseranschluss besteht, wird derzeit ein sog. Interessenbekundungsverfahren durchgeführt.

Sollten Sie also noch keinen Glasfaseranschluss besitzen, nicht in einem Ausbaugebiet wohnen (der SVO, der Fa. FNOH oder des Eigenbetriebes Breitband des Landkreises Celle) und Interesse an einem Glasfaseranschluss haben sollten Sie Ihr Interesse an einem Glasfaseranschluss auf der folgenden Internetseite bekunden:

www.svo-net.de/produkte/kontaktformular.php

Reparaturen aller Marken

Gerd Tiedt GMBH



Neu- Gebraucht- und Jahreswagen
Verkauf- Verleih- Service
für Forst- und Gartengeräte aller Marken

Gerd Tiedt GmbH, Im Bulloh 10, 29331 Lachendorf
Tel.: 05145-8544 Fax: 05145-8097
Internet: www.fiat-tiedt.de Email: fiat-tiedt@t-online.de

Das besondere Flair

- Kymco- Service & Verkauf
- PKW-Reifen umstecken & einlagern € 33,-
- Unfallinstandsetzung
- Autoglasreparatur & Erneuerung
- Hauptuntersuchung nach § 29 StVZO TÜV Nord
- AU-Service, auch für Krad
- Inspektionsservice
- Reifenservice
- Wohnmobilservice mit Gasanlagenprüfung
- Hol- & Bringdienst
- Klimaanlage



**AUSZEICHNUNG
FÜR QUALITÄT
UND SERVICE**



Ergebnis: „Gut“

Winkelmann-Fahrzeug-Technik
Behrborn 1
29351 Eldingen
Tel. 05148 910108
www.winkelmann-eldingen.de

auto reparatur



- Erd-, Feuer-, See- und Naturbestattungen
- Überführungen im In- und Ausland
- Beisetzungen auf allen Friedhöfen
- Gestaltung von Trauerfeiern und eines persönlichen Abschieds
- Umfangreiche Sarg- und Urnenausstellung
- Individueller Trauerdruck
- Bestattungsvorsorge

Erfahren, kompetent und einfühlsam begleiten wir Sie beim Abschied von einem geliebten Menschen und beraten Sie ebenso zuverlässig, wenn Sie für Ihre eigene Bestattung vorsorgen möchten.

frobusch
BESTATTUNGSINSTITUT

Bahnhofstr. 19 ESCHEDE

Tag & Nachtruf

05142 – 1063



Als Mitglied im Bundesverband Deutscher Bestatter tragen wir das Markenzeichen der Bestatter und sind zertifiziert nach ISO 9001. Für Sie bedeuten diese Zeichen vor allem eines: Sie sind bei uns in guten Händen.

Hallo, hier ist Fips die Waldmaus.

Heute möchte ich euch mal ein paar Einblicke aus der wunderschönen Frühlingszeit im Wald geben. Die Kinder des Waldkindergartens und ihre Erzieherinnen haben in den letzten Tagen viele meiner Tierfreunde im Wald entdeckt. Einige von Ihnen haben sich sogar anfassen lassen. Sie wussten ja dass die Kinder vorsichtig mit ihnen umgehen.



Blindschleiche



Tausendfüßer



Weinbergschnecke

Ein paar andere Tiere wohnen seit Anfang des Frühlings auch am Waldrand. Sie fühlen sich sehr wohl und werden von Tag zu Tag mehr. Es sind selbst gehäkelte Schmetterlinge. Eltern, Großeltern und andere liebe Menschen haben viel Freude daran den Zaun des Waldkindergartens mit den schönen bunten Tieren zu schmücken. Vielen Dank dafür!



Leider hat unser lieber Freund der Hase schon zum zweiten Mal erleben müssen, dass es auch Menschen

gibt, die nicht rücksichtsvoll mit dem Wald und der Natur umgehen. Am Planenplatz, dem Witterschutzplatz des Kindergartens im Wald, wurde in den letzten Wochen mehrfach Vandalismus, unerlaubtes Feuermachen und Umweltverschmutzung betrieben.



Darüber sind die Kinder und Erzieherinnen des Waldkindergartens sehr traurig und wütend.

Bitte geht respektvoll mit der Natur und dem Wald um. Vielen Dank!

Bis bald euer Fips



Tee-Genuss mit Herz!

Ob kleine Auszeit, Heidegruss oder Landpartie, Bio-zertifiziert mit fantastischem Geschmack: Tee von den Teeherzen aus Hermannsburg.

Mi-Sa 8.30 - 13 Uhr | Fr auch 15 - 18 Uhr | So 9 - 11.30 Uhr und
rund um die Uhr: unsere Regiomaten in der Bahnhof- und Ahnsbecker Str.

Lachendorf am Kreisel, Bahnhofstr./Ackerstr., Tel. 051 45 - 93 94 124



Im Kindergarten Maulwurfshügel passiert gerade viel, auch in der Corona Zeit. Damit die Kinder, die Zuhause sind auch ein bisschen Kindergartenluft schnuppern und die Fachkräfte Kontakt halten können, schicken sie jede Woche Post nach Hause, die mit Geschichten, Gestaltungsideen oder z.B. Fingerspielen gefüllt ist. Mal per Mail, ein anderes Mal persönlich mit Abstand. Auch die Bücherei läuft weiter. Bei den Raben findet diese über den Gartenzaun statt.



In der Mäusegruppe wurden Sonnenblumenkerne und mit Erde gefüllte Blumentöpfe zu den Kindern gebracht. Wir bedanken uns hiermit beim **Blumenhaus Gerd** für die Spende der

Blumentöpfe. Hier im Kindergarten wird auch fleißig gegärtnert und die ersten Beobachtungen gemacht. Auch auf dem Außengelände habe ich etwas Neues entdeckt. Die Mäuse haben eine Kräuterspirale angelegt. Hier ist nun genügend Fläche entstanden um viele verschiedene Kräuter zu pflanzen. Vielen Dank für die gespendeten Steine.



Seit Ende April dürfen wieder alle Kinder in den Kindergarten kommen. Anfang Mai war die Edeka Stiftung bei uns und hat das Gemüsebeet der Mäuse neu bepflanzt, dabei konnten die Kinder lernen wie die verschiedenen Gemüsesorten aussehen und worauf man beim Einpflanzen und pflegen der Pflanzen achten muss.



Jetzt stehen im Südfeld zwei schöne Kindergärten neben einander. Dazwischen ein Parkplatz mit Zugang zur Arche Noah. Viele Leute scheinen diesen Weg zu nutzen, denn es lag viel Müll herum. Ich habe mich echt gefreut,

dass die Kinder der Rabengruppe ihn aufgesammelt haben.



Liebe Leute, nehmt euren Müll mit nach Hause.

Es grüßt euer Pauli

Jetzt Termin vereinbaren

Volkswagen Service

Nach dem Spiel ist vor dem Urlaub

Der Urlaubs-Check¹ für kleine und große Fans

Egal, wohin die Reise führt: Damit du gut ans Ziel kommst, prüfen wir beim Urlaubs-Check¹ die wichtigsten Funktionen deines Volkswagen. Jetzt Termin vereinbaren und los geht's!

¹ Sichtprüfung des Fahrzeugs. Ohne Zusatzarbeiten, zzgl. Material.



Dein Volkswagen Partner

Autohaus Lübbe GmbH

Im Bulloh 40, 29331 Lachendorf

Tel. +49 5145 98980, <http://www.volkswagen-luebbe.de>

Miet mich!
Gartenfräse, Minibagger, Radlader
Gerald Krößmann e.K.
Lachendorf: ☎ (0 51 45) 28 42 90

Im Kindergarten Zauberwald war nicht so viel los...

Wir hatten in den letzten Wochen und Monaten fast nur Notbetreuung im Kindergarten.



Das bedeutete für viele Kinder, dass sie nicht in den Kindergarten durften und zu Hause betreut wurden.

Viele Kinder äußerten in der Zeit...

„Corona ist blöd“, Nach Corona kannst du zu mir kommen“, Wann ist Corona weg?“, „Ich darf nicht zu Oma und Opa“, Bekommen alle Corona?“

Diese Fragen beschäftigten unseren Alltag und wir haben uns viel mit dem Thema auseinandergesetzt.

Damit wir nicht in Vergessenheit geraten, sind wir jede Woche mir der „Notgruppe“ unterwegs gewesen und haben den Kindern Briefe und Kleinigkeiten nach Hause gebracht.

Kleine Abstecher habe wir auf die Spielplätze im Dorf gemacht.



Seit ca. 4 Wochen dürfen wir wieder alle Kinder im Kindergarten betreuen.

Die Freude war groß und der Alltag hat uns wieder.



Wir möchten uns bei allen Eltern bedanken, dass sie unsere Corona-Regeln so verständnisvoll akzeptieren und beachten.

Euer Kiga-Team

Annahmeschluss für die Juli-Ausgabe ist am Mittwoch, 30. Juni 2021, 12.00 Uhr.

Thomas Knorr Erdbau
Haus- und Gartendienst 

- Baggerarbeiten
- Planierarbeiten
- GaLa- Pflasterarbeiten
- Sickerschächte
- Entrümpelungen
- Kleintransporte
- Rasenschnitt
- Vertikutieren

- Ausastung
- Baumfällung
- Stubbenrodung
- Stubbenfräsen
- Schreddern
- Gartenanlagen u. Neupflanzungen
- Gartenbrunnen
- Zaunbau
- Rindenmulch u. Brennholz frei Haus




Thomas Knorr · Im Rath 2 · 29355 Beedenbostel · Tel.: 0 51 48 - 16 88
Fax: 0 51 48 - 91 04 13 · Mobil: 0171 - 87 42 720

Abgabetermine für das Mitteilungsblatt

2021 2021 2021

Für **2021** werden für das Mitteilungsblatt folgende Termine festgelegt:

<u>Monat</u>	<u>Abgabetermin</u>	<u>Verteilung</u>
Juli	Mi. 30.06.2021	ab Fr. 09.07.2021
August	Mi. 28.07.2021	ab Fr. 06.08.2021
September	Mi. 01.09.2021	ab Fr. 10.09.2021
Oktober	Mi. 29.09.2021	ab Fr. 08.10.2021
November	Mi. 27.10.2021	ab Fr. 05.11.2021
Dezember	Mi. 01.12.2021	ab Fr. 10.12.2021

Januar 2022 Mi. 29.12.2021 ab Fr. 07.01.2022

Abgabe bis jeweils 12.00 Uhr.

Änderungen bleiben vorbehalten.



Der Abwasserverband Matheide ist für die Abwassersammlung /-reinigung in folgenden Gebieten zuständig: Gemeinde: Eschede, Faßberg, Gemeinde Südheide für das Gebiet der ehemaligen Gemeinde Unterlüß, Winsen (Aller), Wietze, Hambühren
Samtgemeinde: Flotwedel, Lachendorf.

Bei Störungen im Abwassernetz ist das technische Personal der Kläranlagen während der ortsüblichen Arbeitszeit für den Bereich der Samtgemeinde Lachendorf zu erreichen:

**Kläranlage Lachendorf, Westerkampsweg
Telefon: 05141 / 164540, Fax: 05141 / 164541**

Für Störmeldungen bei Abwesenheit des Kläranlagenpersonals bzw.

nach Dienstschluss können Sie Ihre Nachricht an die ständig besetzte

Netzleitstelle der Celle-Uelzen-Netz GmbH, Celle, unter der Telefonnummer

0800 / 7864357 weitergeben, die dann unseren Bereitschaftsdienst informiert.

Die Geschäfts- und Betriebsführung ist während der ortsüblichen

Arbeitszeit wie folgt zu erreichen:

Betriebsführung

Verbandsgeschäftsführerin Ulrike Kramer 05141 / 16-4591

Sprengerstr. 2, 29223 Celle

im Gebäude der Celle-Uelzen-Netz GmbH(ehemals SVO Energie GmbH)

Fax: 05141 / 16-4500 05141 / 16-4592

E-Mail: info@matheide.de

Allgemeine Verwaltung, Grundstücks- und Vertragsangelegenheiten, Personalwesen

Rechtsangelegenheiten, Öffentlichkeitsarbeit

- **Ulrike Kramer** - *Verwaltungsleitung* – 05141 / 16-4591
- **Stephanie Beyer** 05141 / 16-4592

Planung / Betreuung von Kläranlagen und Kanalnetz

Abwasserpumpwerke / Pumpentechnik

- **Dipl.-Ing. (FH) Rüdiger Eichel-Bilke**
- *Technische Leitung* - 05141 / 16-4580
- **Sascha Engel** 05141 / 16-4581
- **Günter Lautner** 05141 / 16-4583

Beitrags- und Gebührenangelegenheiten, Zweitwasserzähler

- **Christian Wolf** 05141 / 16-4590
- **Anja Wicke** (vormittags) 05141 / 16-4595

Abwasserabgabe, Fäkalschlammgebühren, Kleinkläranlagen, Klärschlammverwertung, Beschaffung Technik

- **Armin Beck** 05141 / 16-4594

Entwässerungsanträge, Kanalreinigung, -sanierung, Indirekteinleiterüberwachung, Planauskunft

- **Peter Graf** 05141 / 16-4582
- **Birgit Smid** (vormittags) 05141 / 16-4593

**Annahmeschluss für die
Juli-Ausgabe ist am Mittwoch,
30. Juni 2021, 12.00 Uhr.**

APOTHEKENNOTDIENST

SCHNUCKEN-APOTHEKE, Eschede,

Tel.: 05142/92100

KLOSTER-APOTHEKE, Wienhausen,

Tel.: 05149/92244

OLIVEN-APOTHEKE, Lachendorf,

Ackerstr. 2, Tel.: 05145/8033

BÄREN-APOTHEKE, Lachendorf, Ackerstr. 9 a,

Tel.: 05145/9398610

EICKLINGER APOTHEKE, Eicklingen,

Tel.: 05144/560560

Seit Januar 2021 ist der Notdienstplan der Apotheken geändert worden. Die Apotheken haben nur noch an einzelnen Tagen Notdienst von 8.00 bis 8.00 Uhr. An den anderen Tagen haben Apotheken aus Celle Notdienst.

Welche Apotheke hat Notdienst?

Festnetz: 0800 00 22 8 33

Handy: 22 8 33

Internet: www.aponet.de oder

www.apothekenfinder.mobi

Montag, 14.06.	OLIVEN-APOTHEKE
Donnerstag, 17.06.	EICKLINGER APOTHEKE
Sonntag, 20.06.	SCHNUCKEN-APOTHEKE
Dienstag, 22.06.	BÄREN-APOTHEKE
Sonntag, 27.06.	KLOSTER-APOTHEKE
Donnerstag, 01.07.	OLIVEN-APOTHEKE
Sonntag, 04.07.	EICKLINGER APOTHEKE
Mittwoch, 07.07.	SCHNUCKEN-APOTHEKE
Freitag, 09.07.	BÄREN-APOTHEKE

Gerd Tiedt ^{GmbH}

Ihr Fachhändler für Forst- & Gartengeräte











Bei uns: Husqvarna Automower - Service - Beratung - Installation

Verkauf & Reparatur von Forst- & Gartengeräten

Hol- & Bringservice - Finanzierung - Verleih

Tel.: 05145-8544 Fax: 05145-8097 fiat-tiedt@t-online.de

Im Bulloh 10 29331 Lachendorf www.fiat-tiedt.de



Opfer von Straftaten erreichen die Außenstelle Stadt und
Landkreis Celle unter Tel. 0151/55 16 47 06
Außenstellenleiterin: Anne Wycisk

Der Kranich hat Gesellschaft bekommen

Der Eldinger Kranich am SÖZ hat den Winter gut überstanden. - Nun hat er auch noch ein wenig Zuwachs bekommen: Aus dem Reststamm des Baumes haben Reiner Pede und Justin Klie eine Bank und einen kleinen Tisch geschnitten. Vielen Dank an die beiden!



Nun sind also Reisende und Spaziergänger aufgefordert, unserem Kranich von Zeit zu Zeit ein wenig Gesellschaft zu leisten und einen Moment innezuhalten.

Dorfflohmarkt in Eldingen

Für den 28. August 2021 plant der Bürgerverein Eldingen einen Dorfflohmarkt: An verschiedensten „Hofstellen“ in Eldingen wird es die Gelegenheit geben, Schnäppchen zu machen und „Rares für Bares“ zu erstehen. Es wird Einzelverkaufsstände geben, aber es können sich auch Nachbarschaften zusammenfinden um an einem gemeinsamen Standort ihre Ware anzubieten. Wer in Eldingen keinen Standort findet, kann seinen Stand am SÖZ aufbauen. Je nach Covid-Lage können auch Angebote für das leibliche Wohl gemacht werden. Geplant ist ein kleiner Katalog mit allen Ausstellenden. Interessenten für einen Stand melden sich bitte per Telefon unter 05148/4054 oder bei Lars Marwedel unter derletztefarmer@aol.com.

Selbstverständlich wird der Dorfflohmarkt nur stattfinden, wenn es die rechtliche Situation in Bezug auf die Pandemie zulässt!

Die Bürgergemeinschaft Hohne sagt

Danke

... allen Mitbürgerinnen und Mitbürgern die Grünflächen angelegt haben und pflegen, die Verkehrsinseln bepflanzen und versorgen, die die Stellplätze der Glascontainer **immer** wieder aufräumen und sauber halten, sowie Müll von öffentlichen Plätzen und Wegen auf sammeln und entsorgen.

Auf diesem Wege möchte die Bürgergemeinschaft sich herzlich für dieses Engagement bedanken.

Der Vorstand



Eine interessante Entdeckung machte Horst Jesse aus Metzingen, als er bei Renovierungsarbeiten in einem alten Haus unter der Tapete Teile einer historischen Zeitung fand. Gut lesbar die Anzeige in der Mitte:

*Zugfeste
Pferde
zu verkaufen.
E. Kobbe, Bunkenburg*



Uthai

Traditionelle Thai-Massage
und Wellness

Für alle Massagen sind

GUTSCHEINE

erhältlich

Uthai Pollak
 Heidkamp 4 | 29331 Lachendorf
 Telefon: 05145 - 2 840 840
 Mobil: 0162 - 3 51 67 96

● ● Ich freue mich auf Ihren Besuch ● ●



informiert:

In Zusammenarbeit mit der **Gerd-Wilhelm-Rotermund-Gemeindebücherei** und der **ev.-luth. Kirchengemeinde Eldingen-Hohnhorst** präsentieren wir folgende Lesung:

Für alle Lotta-Fans und die, die es noch werden wollen: Schaut euch ganz genau dieses Plakat an!

LESUNG FÜR KINDER

am **15.07.2021** um 17:00 Uhr in der **Eldinger Marienkirche** unter Einhaltung der Corona-Schutzverordnung mit **begrenzter** Teilnehmezahl

Eintritt: Kinder 2,-€ Erwachsene 5,-€

Kartenvorverkauf:
Bücherei Eldingen Tel.: 05148-910746
Öffnungszeiten: Di + Fr 17:00 - 19:00 Uhr
oder
Bürgerverein Eldingen Tel.: 05148-4054

Alice Pantermüller liest aus dem neuen 17. Band von „Mein Lotta-Leben“

Der Film zur Buchreihe kam 2019 in die Kinos

Bürgerverein Eldingen e.V.
Ev.-luth. Kirchengemeinde Eldingen | Hohnhorst
Gerd-Wilhelm-Rotermund-Gemeindebücherei Eldingen

Richtig! Am 15.07.2021 um 17:00 Uhr liest Alice Pantermüller aus ihrem neuesten Buch der Lotta-Reihe „Je Otter, desto flotter“ in der Eldinger Marienkirche. Leider dürfen ja aktuell nicht so viele Zuhörer dabei sein. Aber alle, die Tickets ergattert haben, erfahren, warum Cheyennes Mama gar nicht mehr so müde auf dem Sofa herumliegt und sogar die Wohnung renoviert. (In rosa!) Finden Lotta und Cheyenne das cool? Und was ist überhaupt dieses Traumpartnerdings FLÖRT? Ihr dürft gespannt sein.

Damit wir pünktlich anfangen können, seid bitte sehr rechtzeitig MIT MASKE vor der Kirche. Dann werdet ihr nach und nach zu euren Sitzplätzen geleitet. Und nach der Lesung gibt Frau Pantermüller auch Autogramme. Sie hat dann noch neue Bücher dabei oder ihr bringt dafür euer eigenes Buch mit.

Die Infos zum Kartenvorverkauf entnehmt ihr bitte dem Plakat. Wir freuen uns auf eine coole Lesung mit viel Herzendingsbums.

Es gelten Corona-Bedingungen und Masken-Pflicht!

Gemeindebücherei Aahnsbeck



Liebe Leser, die Bücherei ist wieder geöffnet. Es gibt viele neue Bücher!

Unsere Bücherei ist unter Einhaltung der Hygienebestimmungen wieder geöffnet.

Die ausgeliehenen Bücher, die während der Schließung verlängert wurden, sollten jetzt bitte zurückgebracht werden. Vorbestellungen können wie bisher online erfolgen.

Es liegen wieder viele neue Bücher zum Ausleihen bereit Wir freuen uns auf ihren Besuch!

Öffnungszeiten:

Montags: 10.00 - 12.00 Uhr u. 16.00 - 18.00 Uhr
Dienstags: 15.00 - 19.00 Uhr
Donnerstags: 10.00 - 12.00 Uhr u. 15.00 - 20.00 Uhr
www.buecherei-ahnsbeck.de
Tel.: 05145 - 9 39 63 95

KLAUS MÜLLER
Ihr freundlicher Fachmann in Sachen Fernsehen und Kommunikations-Technik

FERNSEH · HIFI · ZUBEHÖR
SAT-ANLAGEN · DVB-T · REPARATUREN
Hofweg 3 · Lachendorf · Tel. 051 45/89 47

FH
Bauplanungsbüro
Beratung · Planung · Bauleitung

Frank Heuer
Hoch- und Tiefbautechniker
Sicherheits- & Gesundheitschutzkoordinator

Telefon (0 51 45) 16 62
Fax (0 51 45) 930 21
Mobil 0162 - 760 960 8
E-mail: bauen@mit-freu.de

Osterende 4
29353 Aahnsbeck

Einsatzberichte der Feuerwehr

Am 28.04.2021 um 00:04 Uhr ist die Ortsfeuerwehr Eldingen zu einer gemeldeten Ölspur in die Celler Str. alarmiert worden. Dort hatte ein PKW im Kreuzungsbe- reich eine 30 Meter lange Ölspur hinterlassen. Diese wurde durch die Feuerwehr Kameraden mit Ölbindemit- tel abgestreut und wieder aufgenommen. Und es sind Schilder für die Ölspur aufgestellt worden.

Am 29.04.2021 um 18:25 Uhr ist die Ortsfeuerwehr La- chendorf zu einer ausgelösten Brandmeldeanlage zum Lachendorfer E-Center alarmiert. Durch einen Blitzein- schlag wurde diese ausgelöst. Durch die Kameraden der Ortsfeuerwehr Lachendorf ist das ganze Gebäude nach Brandnestern durchsucht worden. Ebenfalls wurde auch das im Gebäude befindene Schuhgeschäft sowie das Ernsting's Family erkundet. Bei der Erkundung konnte nichts festgestellt werden. Durch den Blitzeinschlag wurde die Brandmeldeanlage zerstört. Vor Ort war die Ortsfeuerwehr Lachendorf und die Polizei.

Am 29.04.2021 um 19:00 Uhr wurde die Ortsfeuerwehr Hohnhorst- Bargfeld auf die Hohner Chaussee (L283) zu einer Hilfeleistung nach Blitzschlag alarmiert. Vor Ort ergab sich folgende Lage: Durch einen Blitzein- schlag in 2 große Eichen wurden diese stark beschädigt. Durch die Energie des Einschlages, riss bei einem zufäl- lig genau in dem Moment vorbeifahrenden PKW die Windschutzscheibe und mehrere Airbags lösten aus. Die Beifahrerin wurde dadurch leicht verletzt und wurde durch einen Rettungswagen ins Krankenhaus gebracht. Einer der beiden Bäume wurde so stark beschädigt, dass dieser mit Hilfe einer Kettensäge gefällt werden musste. Mit Hilfe eines Teleskopladern wurde der zweite Baum kontrolliert und musste aber nach kurzer Begutachtung nicht gefällt werden. Durch die Ortsfeuerwehr wurde die Straße von den herumgeflogenen Ästen und Baumteilen gereinigt und wieder für den Verkehr frei gegeben. Vor Ort war die Polizei, ein Rettungswagen und die Ortsfeu- erwehr Hohnhorst-Bargfeld.

Am 01.05.2021 um 11:12 Uhr wurde der 4. Zug der Samtgemeinde Lachendorf bestehend aus den Ortsfeu- erwehren Hohne, Helmerkamp und Spechtshorn in die Straße am Schwimmbad zu einem Kellerbrand in einem ortsansässigen Hotel alarmiert. An der Einsatzstelle an- gekommen ergab sich folgende Lage: Es war eine starke Verrauchung aus den Kellerfenstern zu erkennen, Perso- nen befanden sich nicht mehr im Gebäude. Sofort wurde die Erkundung und Brandbekämpfung eingeleitet. Ein Trupp mit schwerem Atemschutz ging mit einem C- Rohr in den Keller vor. Der erste Trupp konnte recht schnell das Feuer, das sich in einem Wäschekeller be- fand, ablöschen. Parallel wurde ein Trupp mit schwerem Atemschutz ins erste Obergeschoss zur Kontrolle vorge- schickt. Die Feuerwehren Helmerkamp und Spechtshorn stellten je einen Reservetrupp. Die Feuerwehr Spechtshorn baute eine weitere C-Leitung zur Bereitstellung

auf. Da es bei dem Brand im Keller zu einer starken Rau- chentwicklung auch in Teilen des Erdgeschosses und des ersten Obergeschosses gekommen ist wurde durch die Ortsfeuerwehr Hohne ein Drucklüfter zur Entrau- chung eingesetzt. Im Verlauf des Einsatzes stellte sich heraus, dass sich im ersten Stock noch zwei Katzen auf- halten sollten. Auch diese konnten später unbeschadet von der Feuerwehr gerettet werden. Insgesamt wurden 5



Trupps unter Atemschutz einge- setzt. Im Einsatz waren die Feuerwehren Hohne, Helmerkamp und Spechtshorn sowie die Polizei und der Rettungsdienst.

Am 04.05.2021 um 18:31 Uhr wurden die Ortsfeuerwehren Beedenbostel und Gockenholz zu einem umge- stürzten Baum in die Celler Straße an der Mühle (L282) in Beedenbostel alarmiert. Beim Eintreffen der Einsatz- kräfte lag ein großer Baum mit einem Stammdurchmes- ser von ca. einem Meter, quer über der Fahrbahn der dor- tigen Straßenbrücke. Durch die Ortsfeuerwehren wurde der Stamm und die Krone mit mehreren Kettensägen zerteilt. Mit Unterstützung verschiedener örtlicher Landwirte, sowie mehreren Traktoren und einer Holz- greifzange wurden die Teile des Baumes aufgenommen und am Straßenrand abgelegt. Teile der Baumkrone mussten auch noch aus dem Fluss Aschau unterhalb der Brücke geborgen werden. Ebenfalls durch den fallenden Baum wurde eine am Straßenrand stehende Laterne stark beschädigt und der Kopf der Laterne wurde abge- knickt. Diese wurde anschließend von den Kameraden stromlos gemacht. Die Straße musste, während der ge- samten Arbeiten voll gesperrt werden. Vor Ort waren die Feuerwehren Beedenbostel und Gockenholz sowie die Polizei.



Am 04.05.2021 um 19:22 Uhr kam es während des noch laufenden Einsatzes zu einem Folgeinsatz in Beeden- bostel. Durch die Vollsperrung der L282 hatte vermut- lich ein wartender Lkw Betriebsstoffe verloren. Die dadurch entstandenen größeren Ölflecken auf der Straße wurden mit Ölbindemittel abgestreut und entsprechende Warnschilder aufgestellt.

Am 04.05.2021 um 18:42 Uhr wurde die Ortsfeuerwehr Eldingen zu mehreren Bäumen auf der Straße im Ortsteil Grebshorn alarmiert. Vor Ort wurde ein Baum zersägt und beiseite geräumt. Ein weiterer Baum hing noch in einem anderen Baum in der Baumkrone fest. Dieser musste aber nicht durch die Feuerwehr beseitigt werden.

Am 10.05.2021 um 14:05 Uhr ist der Zweite Zug bestehend aus den Feuerwehren Gockenholtz, Beedenbostel und Ahsnsbeck in den Kirchweg nach Gockenholtz zu einem brennenden Baum der direkt am Haus stand, alarmiert worden. Schon auf der Anfahrt konnten die Feuerwehren Beedenbostel und Ahsnsbeck wieder einrücken. Der Baum konnte von den Eigentümern gelöscht werden. Die Ortsfeuerwehr Gockenholtz hat die Brandstelle noch einmal kontrolliert und konnten dann ebenfalls wieder einrücken.

Die Ortsfeuerwehr Hohne wurde am 15.05.2021 um 15:21 Uhr auf den Flettmarschen Weg zu einer Personenrettung alarmiert. An der Einsatzstelle angekommen, ergab sich folgende Lage. Ein Mann hatte versucht, mit seinem elektrischen Rollstuhl, die durch einen Bauzaun abgesperrte Straße über den Grünstreifen zu umfahren. Dabei ist der Rollstuhl ins Kippen geraten, und der Mann fiel aus dem Rollstuhl in den Wasserführenden Straßengraben. Durch seine Behinderung konnte er sich selbst aus der Situation nicht mehr befreien. Durch die Ortsfeuerwehr Hohne wurde die Rettung eingeleitet. Mit Hilfe von Steckleiterteilen und einer Schleifkorbtrage wurde die Person aus dem 2,5 Meter tiefen Graben gerettet, betreut und an den Rettungsdienst übergeben. Die Person befand sich gute 3 Stunden in dem Graben, bis sie gefunden wurde und durch die dann alarmierten Einsatzkräfte aus der misslingigen Lage befreit werden konnte. Die Person wurde zum Glück nur leicht verletzt. Vor Ort war die Ortsfeuerwehr Hohne und der Rettungsdienst.



Am 25.05.2021 um 07:13 Uhr wurde der 3 Zug bestehend aus den Ortsfeuerwehren Eldingen, Hohnhorst-Bargfeld und Metzingen zu einem Flächenbrand an einem Gebäude in den Thieleweg nach Wohlenrode alarmiert. An der Einsatzstelle ergab sich folgende Situation, auf einer Fläche von ca. 10m² hatte gelagerte Strauch und Rasenschnitt gebrannt. Durch die Feuerwehren Hohnhorst-Bargfeld wurde sofort mit den HDL

(Hochdrucklöschanlagen) die Brandbekämpfung eingeleitet. Der Vorteil der Hochdrucklöschanlage liegt darin, dass das Wasser mit hohem Druck fein verstäubt wird, um eine große Löschwirkung zu erreichen. Durch die Ortsfeuerwehr Metzingen wurde zusätzlich noch ein weiteres C-Rohr vorgenommen. Die Feuerwehr Eldingen blieb in Bereitstellung. Vor Ort waren die Feuerwehren Eldingen, Hohnhorst-Bargfeld und Metzingen sowie die Polizei und der Rettungsdienst.

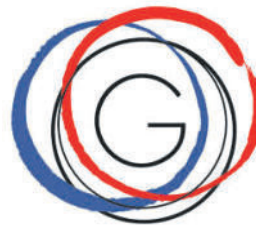
Am 25.05.2021 um 13:36 Uhr wurde die Ortsfeuerwehr Eldingen in die Celler Str. (L282) von Luttern aus kommend zum Ortseingang Eldingen zu einem Verkehrsunfall allarmiert. Ein PKW ist frontal gegen einen Baum gefahren. Beim Eintreffen der Einsatzkräfte hatte die Fahrerin das Auto bereits selbst verlassen können. Die Fahrerin wurde dem Rettungsdienst übergeben und blieb Gott sei Dank nur leicht verletzt. Durch die Ortsfeuerwehr Eldingen wurden die ausgelaufenen Betriebsstoffe mit Ölbindemittel abgestreut. Vor Ort war die Ortsfeuerwehr Eldingen, der Rettungsdienst und die Polizei.



Am 31.05.2021 um 16:23 Uhr sind die Ortsfeuerwehren Lachendorf und Jarnsen-Luttern-Bunkenburg nach Lachendorf in die Straße am Fuchsbau zu einem brennenden Baum der direkt am Haus stand, alarmiert worden. An der Einsatzstelle angekommen, hatte das Feuer sich bereits auf dem Dachkasten ausgebreitet. Woraufhin mit Hilfe der dreiteiligen Schiebleiter und Brechwerkzeug der Dachkasten seitlich geöffnet und die äußersten Dachpfannen entfernt wurden, um das sich im Dachkasten befindende Feuer abzulöschen. Dadurch konnte das Ausbreiten des Feuers auf das gesamte Dach verhindert werden. Zusätzlich wurde noch die vierteilige Steckleiter in Stellung gebracht, um das Dach weiter zu öffnen und auf Brandnester zu kontrollieren. Parallel zu diesen Arbeiten wurde ein weiterer Trupp mit Hilfe einer Wärmebildkamera ins Haus geschickt. Dabei wurde eine Verrauchung im Objekt festgestellt. Daraufhin wurde die Ortsfeuerwehr Beedenbostel mit zur Einsatzstelle allarmiert, die sie mit Hilfe ihres Druckbelüfters das Objekt belüftet und rauchfrei gemacht hat. Durch die Ortsfeuerwehr Jarnsen-Luttern-Bunkenburg wurde im Laufe des Einsatzes der verbrannte Baum mit Hilfe einer Kettensäge entfernt. Durch das schnelle Eingreifen der Feuerwehren konnte Schlimmeres verhindert werden. Vor Ort waren die Ortsfeuerwehren Lachendorf, Jarnsen-Luttern-Bunkenburg, Beedenbostel die Polizei sowie der Rettungsdienst.

Lachendorf/Eschede/Flotwedel

Märchen der Welt - ein Malwettbewerb vom 14.06. – bis 30.06.2021



Macht mit bei einem Malwettbewerb zum Thema „Märchen der Welt“! Märchen gibt es in allen Ländern der Erde. Weltweit begegnen wir Heldinnen und Helden, zaubermächtigen Helfern, sprechenden Tieren, Hexen und Feen. Wie aber heißt ein Held in Indien? Welche Tiere spielen in Malaysia eine Rolle? Ist der Wolf aus dem uns bekannten Märchen „Rotkäppchen“ auch in den Märchen aus aller Welt der Bösewicht? In fast jedem Bücherregal stehen Märchenbücher und zu gern lesen die Großen den Kleinen vor. Nehmt euch die Zeit, wieder einmal durch ein Märchenbuch zu schmökern und dann ein tolles Bild zu gestalten, das zeigt, wie vielfältig die Welt der Märchen ist. Verlasst die Welt der Grimm'schen Märchen und entdeckt die weitere Vielfalt der Märchen aus 1001 Nacht, aus Asien oder anderen Ländern. Die Urformen der hierzulande durch die Brüder Grimm bekannten Hausmärchen stammen zum Beispiel von einem Franzosen – Charles Perrault. Wir, die Gleichstellungsbeauftragten der genannten Gemeinde/Samtgemeinden, wollen euch auf eine Entdeckertour und Lesereise schicken – und dies durch die Märchen der Welt. Entdeckt die Vielfalt und die Unterschiede wie auch die Gemeinsamkeiten! Malt uns Bilder, die neugierig auf die Märchen der Welt machen. Bitte schreibt auf die Rückseite eures Bildes euren Vor- und Nachnamen und die Wohnanschrift. Vermerkt auf der Rückseite des Bildes oder auf einem Extrazettel, zu welchem Märchen euer Bild einen Einblick gibt. Mit der Abgabe gebt ihr euer Einverständnis für eine Veröffentlichung einzelner Werke auf den Homepages unserer Gemeinde/Samtgemeinden und ggf. kleinen Ausstellungen in den Gemeinden vor Ort.

Veranstaltungszeit

14.6. bis 30.6. Einreichung der Wettbewerbsbeiträge; im Anschluss ggf. Ausstellungen in den Rathäusern und/oder den kooperierenden Institutionen.

Zielgruppe/-n der Hobbykünstler

Wir bilden drei Altersgruppen:

1. Gruppe bis 8 Jahre
2. Gruppe 9 bis 18 Jahre
3. Gruppe Ü18 (Jahre)

Anmeldung

Anmeldung erfolgt durch die Abgabe der Bilder an die Gleichstellungsbeauftragte der beteiligten Gemeinde/Samtgemeinde direkt in den Rathäusern.

Wir freuen uns auf selbstgemalte Werke im Format zwischen A4 und A3. Bei der Abgabe erhalten jeweils die ersten hundert Teilnehmer/innen eine kleine Überraschung. An die ersten drei Platzierten einer Altersgruppe vergeben wir einen Buchpreis. Die Auswertung wie auch die Vergabe der Preise erfolgt jeweils in der zuständigen Gemeinde/Samtgemeinde. Die Ergebnisse veröffentlichen wir zu gegebener Zeit.

Viel Freude beim Malen
wünscht eure/ihre
Gleichstellungsbeauftragte

Angelika Barkus
Samtgemeinde Lachendorf

jorczykenergie

... die bessere Wahl.

Strom · Erdgas · Heizöl



**Jetzt wechseln
und sparen!**

- günstige Erdgaspreise
- Strom aus 100% Wasserkraft
- Heizöl-Wärmekonto mit 50 Liter Startguthaben



Tel. 05141 - 81 081 | www.jorczyk-energie.de



Brillen-Diele

Lachte-Center / Lachendorf

© CS Grafik



**Auch während der Bauarbeiten
am E-Center haben wir für Sie geöffnet!**

Inh. Gabriele Reichstein staatl. gepr. Augenoptikerin und Augenoptikermeisterin

Internet www.brillen-diele.de E-Mail info@brillen-diele.de

Mo - Fr 9 - 18 Uhr und Sa 10 - 13 Uhr Fax 28 54 89 **Telefon 0 51 45 / 28 54 88**



KINDERKRAM e.K.

Spielwaren - Bücher - Schreibwaren

www.kinderkramyou.de



Think global, buy local



Instagram



Schul-Listen-Service!

1. Liste mailen, per WhatsApp schicken oder abgeben!
2. Bestätigung erhalten!
3. Abholen - fertig!



Click & Collect:

Bücher, Schulbücher, Arbeitshefte, Schulmaterial online bestellen und am nächsten Tag abholen



Südfeld 9 - Lachendorf

Tel./WhatsApp 0 51 45 / 28 41 41

Öffnungszeiten:

Mo - Fr 8-18 Uhr - Sa 9-13 Uhr

MICHEEL

DAS KÜCHENSTUDIO

Oppershäuser Straße 16
29331 Lachendorf
m.weicht@micheel-kuechen.de

Herzlich willkommen!



Abverkauf von Ausstellungsküchen!



Vereinbaren Sie Ihren persönlichen Beratungstermin mit unserem Filialleiter
Martin Weicht
Tel. (05145) 2846440
oder
m.weicht@micheel-kuechen.de

Öffnungszeiten: Di. + Mi. + Do., von 15 bis 18 Uhr
oder nach telefonischer Vereinbarung.

RUNDUM SAUBERE SACHE.



ŠKODA



nur 79,- €

Einfach mehr Service für Ihren ŠKODA.



Reinigungs-Service Plus

Professionelle Innen- und Außenreinigung

- > Fahrzeugwäsche, Felgenreinigung, Aussaugen des Innen- und Kofferraums
- > Reinigung der Armaturen, Innen- und Außenscheibenreinigung, Reinigung aller Hauptkontaktbereiche des Fahrzeugs
- > Inkl. Ozonbehandlung (z.B. bei hartnäckigen Gerüchen)

AUTOHAUS LÜBBE GMBH

ŠKODA Servicepartner

Im Bulloh 40, 29331 Lachendorf

T 05145-9898-0

www.autohaus-luebbe.de, info@autohaus-luebbe.de

ŠKODA Service

Neues aus der Jugendpflege

Der Start in das Jahr 2021 war für die Jugendpflege der Samtgemeinde Lachendorf und die Jugendzentren kein einfacher. Corona machte unseren Plänen einen dicken Strich durch die Rechnung und wie alle anderen mussten auch wir uns deutlich in unserer Arbeit umstellen. Seit letztem Monat haben wir aber wieder Schönes zu berichten! Denn die Jugendzentren sind wieder geöffnet!

Es kommt wieder Leben in unsere Häuser und wir freuen uns über alle Kinder und Jugendliche, die uns besuchen möchten und einen Ort suchen, wo sie gemeinsam spielen, quatschen oder einfach nur zusammen sein können.

Um die Ansteckungsgefahr so klein wie möglich zu halten, haben wir ein Hygienekonzept erarbeitet. Auch bei uns gilt also der Abstand von 1,5 Meter und Maskenpflicht, wenn dieser Abstand mal nicht sichergestellt werden kann. Außerdem ist die Besucher_innen Zahl je nach aktuellem Inzidenzwert begrenzt.

Wann ihr uns wo trifft erfahrt ihr hier:

Treff	Öffnungszeiten
Lachendorf Oppershäuser Str. 3 a	Montag 16 – 19 Uhr
	Dienstag 16 – 19 Uhr
	Mittwoch 16 – 19 Uhr
Eldingen Eingang Mittelstraße	Montag 16 – 19 Uhr
	Dienstag 16 – 19 Uhr
Beedenbostel Schulstraße 4	Montag 16 – 19 Uhr
	Donnerstag 16 – 19 Uhr
	Freitag 16 – 19 Uhr
Hohne Dorfstraße 22	Mittwoch 15 – 18 Uhr
	Donnerstag 16 – 19 Uhr
	Freitag 16 – 19 Uhr



Das sind wir: Die Jugendpfleger_innen Julia Wiechmann und Armin Herz

Fragen oder Anregungen?

Ihr erreicht uns telefonisch unter 05145 9392411 / 051459392412

oder schreibt eine Mail an:

julia.wiechmann@lachendorf.de
armin.herz@lachendorf.de



Ihr findet uns auch im Internet

Unter:

www.lachendorf.de/kinder-jugend-schule/

oder bei Instagram unter dem Namen

juz_sg_lachendorf

DER FERIENPASS FINDET STATT!

Aktuell planen wir für euch einen Ferienpass für die Sommerferien 2021 unter Berücksichtigung aller Corona auflagen. Dieser und alle geplanten Aktionen werden in Kürze auf der Internetseite der Samtgemeinde Lachendorf abrufbar sein.





12. Juni – Internationaler Tag gegen ausbeuterische Kinderarbeit

Kinderarbeit - na und? Gab's doch schon immer!?

Aber muss das so bleiben?

Schon in den **Hochkulturen des Altertums** war **Kinderarbeit** weit verbreitet. In ärmeren Bevölkerungsschichten mussten Kinder früh mitarbeiten, um das Überleben der Familie mit zu gewährleisten.

Besonders schwer war das Leben für **Kindersklaven** – sie gehörten ihren Besitzern wie eine Ware. Ihre Herren konnten nach eigenem Willen frei über sie verfügen, sie arbeiten und ausbeuten lassen.

Später im **Mittelalter** galten Kinder ab einem Alter von etwa sieben Jahren als alt genug, um im Haushalt, auf dem Feld oder in fremden Haushalten leichte Arbeiten zu verrichten.

Eine Kindheit ohne Arbeit war für die ärmere Bevölkerung nicht denkbar. Nur Kindern des Adels, des Bürgertums oder aus reicheren Haushalten war dieses Privileg vorbehalten.

Mit zunehmender **Industrialisierung** arbeiteten Mädchen als Dienstmädchen in Haushalten oder in der Textilindustrie, Jungen im Bergbau oder in Handwerksbetrieben, oft mehr als 12 - 14 Stunden täglich.

Das Leben für die Kinder und heranwachsenden Jugendlichen war hart und entbehrungsreich. Hunger und Krankheiten gehörten für sie zum Alltag, ein Schulbesuch war nicht möglich. Sie waren gefangen in einem Teufelskreis aus Armut, Kinderarbeit und fehlender Bildung.

Erst **1839** wurde die **Kinderarbeit gesetzlich reguliert** und zunehmend in einigen deutschen Ländern **Schulunterricht** angeboten, **1919** in der Weimarer Verfassung die **allgemeine Schulpflicht** für Deutschland festgeschrieben.

Häufig wurden Kinderarbeiter auf Märkten zum Kauf angeboten! Der letzte große öffentliche Markt dafür fand 1914 in Ravensburg statt – vor gerade einmal 107 Jahren!

Am 12. Juni, dem internationalen Tag gegen ausbeuterische Kinderarbeit, sollten wir an diese, wie Ware verkauften, Kinder denken, aber auch an die Kinder, die jetzt mit ihrem Einsatz täglich das Überleben ihrer Familien sichern!

Weltweit arbeiten heute mehr als 305 Millionen Kinder zwischen fünf und 17 Jahren, etwa 105 Millionen von ihnen unter ausbeuterischen Bedingungen in gefährlichem Umfeld. Sie schuften in ungesicherten Bergwerken, in Steinbrüchen, in vergitterten Teppichfabriken oder in Zwangsprostitution.

Können Eltern geliehenes Geld nicht zurückzahlen, müssen die Kinder oft in Schuldknechtschaft die Schulden ihrer Eltern abarbeiten.

Die **Internationale Arbeitsorganisation ILO** schätzt, dass allein in **Lateinamerika 10,5 Millionen Kinder** arbeiten müssen.

Eines dieser Kinder ist der 12-jährige **Ricardo aus Guatemala**. Gemeinsam mit seinem Bruder schleppt er aus einem **Steinbruch** mit bloßen Händen schwere Felsbrocken, die zuvor sein älterer Bruder mit Hammer und Meißel aus dem Fels gesprengt hatte.



Schwere Arbeit im Steinbruch

Draußen zerschlägt er die Gesteinsbrocken mit einem Vorschlaghammer zu kleinen Steinen, die dann an Bauunternehmer verkauft werden.

Feiner Steinstaub lässt die Haut seiner Hände rissig werden, die Augen tränen, und immer wieder verletzt er sich an herumfliegenden Steinsplittern. Einen Mund- oder Augenschutz gibt es nicht.

Doch Ricardo arbeitet nicht nur im Steinbruch, sondern hilft auch seiner Mutter an ihrem kleinen **Marktstand** aus. Am liebsten geht er dann mit einem Korb über den Markt, um seine Waren anzubieten.



Ricardo am Marktstand seiner Mutter

Mit seinen 12 Jahren ist er inzwischen zu alt für den regulären Besuch einer Grundschule.

Zu seinem Glück unterhält der **Kindernothilfe-Partner CEIPA (Centro EcuMénico de Integración Pastoral)** mitten auf dem Marktplatz eine **Schule** und ein **Berufsausbildungszentrum für Kinderarbeiter und Jugendliche**, die für eine normale Schule schon zu alt sind und daher nicht mehr im staatlichen Schulsystem unterkommen können.

Hier kann er neben seiner Arbeit im Steinbruch und auf dem Marktplatz seine versäumte Schulzeit nachholen.

Für Bücher, Hefte und Stifte wird gesorgt, vor dem Unterricht gibt es noch etwas zu essen. Schulgeld muss nicht bezahlt werden, sodass auch Kinder aus besonders armen Familien eine Schule besuchen können.

Ricardo hat noch einen weiten Weg vor sich, aber er hat die Chance, mit einer guten Ausbildung einen Beruf zu erlernen und für seine Arbeit angemessen bezahlt zu werden. Seinen Kindern wird er später gefährliche und harte Arbeit ersparen können und ihnen stattdessen mit einer guten Bildung den Weg in eine gesicherte Zukunft ermöglichen können.

Eine Kindheit ohne Not, Hunger, Gewalt, schwere Arbeit und Ausbeutung mit Zeit zum Spielen und Lernen:

Ein Traum für so viele Kinder in dieser Welt – lassen wir ihn wahr werden!

Kontaktadresse:

Dr. Gabriele Molsen **Tel: 0174/9137727**
Gesa Cammann **Tel: 05145/6700**
Arbeitskreis Lachendorf, Kindernothilfe

Spendenkonto:

Dr. Gabriele Molsen, Spendenkonto KNH
IBAN DE52 2695 1311 0165 5112 21
Sparkasse Celle, Lachendorf



Ahnsbecker Büchereiverein e. V.

Einladung zur Jahreshauptversammlung 2021

Sehr geehrte Mitglieder,
 die diesjährige Jahreshauptversammlung findet am

Montag, den 21. Juni 2021 um 18.15 Uhr

in der Gemeindebücherei Ahnsbeck statt. Dazu sind alle Mitglieder herzlich eingeladen.

Tagesordnung:

1. Begrüßung und Feststellung der anwesenden stimmberechtigten Mitglieder
2. Verlesung und Genehmigung des Protokolls der letzten Mitgliederversammlung
3. Berichte der Vorsitzenden, der Büchereileitung und der Organisatorinnen
4. Erstattung des Kassenberichts durch die Kassenwartin, Bericht der Kassenprüfer, Entlastung des Vorstandes
5. Wahlen
 - a. 1. Vorsitzende(r)
 - b. 2. Vorsitzende(r)
 - c. Kassenwart/-in
 - d. Kassenprüfer/-in
 - e. Pressewart/-in
6. Termine und geplante Veranstaltungen 2021
 - Literaturcafé
 - Lesungen
 - Flohmärkte
7. Verschiedenes

Anträge zur Tagesordnung sind bis eine Woche vor der Jahreshauptversammlung einzureichen.

Mit freundlichen Grüßen

gez. Sylvia Vörtmann-Hobohm, 1. Vorsitzende

GARTEN- UND LANDSCHAFTSGESTALTUNG

Christian Rohrmoser

Beratung, Planung & Durchführung

Brömmerkamp 7 • 29331 Lachendorf
 (0 51 45) 9 39 44 39 • (01 51) 11 69 28 48
 www.gartenbau-rohrmoser.de
 christianrohrmoser@gmx.de

Friedhofsgärtnerei mit Grabpflege & -gestaltung
 Gartenpflege & -gestaltung • Holzterrassen • Zaunbau
 Pflaster- & Natursteinarbeiten • Teichanlagen
 Baumfällung & Strauchschnitt • Ofenfertiges Brennholz



Mitteilungsblatt - Preise

Anzeigenpreisliste: gültig ab 01.01.2016

Höhe x Breite

gewerbliche Anzeigen	Kategorie 1	bis ca. 7 x 9 cm	25,00 €
	Kategorie 2	bis ca. 14 x 9 cm	50,00 €
	Kategorie 3	bis ca. 28 x 9 cm	100,00 €
	Kategorie 4	bis ca. 7 x 18 cm	50,00 €
	Kategorie 5	bis ca. 14 x 18 cm	100,00 €
	Kategorie 6	bis ca. 28 x 18 cm	200,00 €

Zuschläge	50 % bei farbigen Anzeigen
	20 % bei Platzierungswünschen schwarz-weiß
	80 % bei Platzierungswünschen farbig

Jahresabo	<ul style="list-style-type: none"> - 12 Anzeigen derselben Kategorie von Januar bis Dezember - Buchung des Jahresabos im Voraus bis zum Abgabetermin für die Januar-Ausgabe - Abgabe des Inhaltes der Anzeigen zu den monatlichen Abgabeterminen - Abrechnung jeweils für ein halbes Jahr im Voraus mit den Januar- und Juli-Ausgaben - 10 % auf den Gesamtpreis der Anzeigen
-----------	--

private Anzeigen	Kategorie 7	bis ca. 3 x 9 cm	6,00 €
	Kategorie 8	bis ca. 7 x 9 cm	12,00 €
	Kategorie 9	bis ca. 14 x 9 cm	24,00 €
	Kategorie 10	bis ca. 28 x 9 cm	48,00 €
	bei größeren Anzeigen erhöhen sich die Preise entsprechend		

Anzeigen von Vereinen	<ul style="list-style-type: none"> - pro Verein sind 8 Seiten pro Jahr frei - sind die Freiseiten aufgebraucht, entsprechen die Preise für die Anzeigen denen der privaten Anzeigen
-----------------------	---

Beilagen	Kategorie 15	bis 20g	0,065 € pro Stück
	Kategorie 16	bis 99g	0,08 € pro Stück
	Kategorie 17	ab 100g	0,12 € pro Stück

- sämtliche Preise zzgl. MwSt

- beim Druck der Anzeigen können sich geringfügige Abweichungen der Anzeigengröße ergeben



ILE-Region Lachte - Lutter - Oker

ILE-Region
Lachte - Lutter - Oker

Gemeinde Eschede, SG Lachendorf, SG Meinersen,
Ortsteile Altenhagen, Garßen, Groß Hehlen und Klein
Hehlen der Stadt Celle

waldreich - stadtnah - Leben

Was blüht denn da?

Aufruf zum Foto-Wettbewerb der ILE-Region Lachte-Lutter-Oker



DAS WICHTIGSTE IM ÜBERBLICK

Wer kann mitmachen?

Alle Hobbygärtner aus der ILE-Region Lachte-Lutter-Oker, die Lust am Fotografieren haben.

Hinweise für die Teilnahme

Jede Person, die im Rahmen des Wettbewerbes ein Bild einreicht, bestätigt, alle Rechte an diesem zu besitzen. Darüber hinaus gibt die Person ihr Einverständnis dafür, dass die LG das Foto unter Angabe des Urhebers verwenden darf. Je Teilnehmer/in können zwei digitale Bilder eingereicht werden. Die Bilder sollten eine Mindestauflösung von 300 dpi aufweisen.

Einsendeschluss

ist der 31. August 2021

Ihr Garten ist eine wahre Blütenpracht? Er beherbergt besondere Pflanzen oder gibt seltenen Tieren ein Zuhause? Ihnen sind naturnahe Ecken auf Ihrem Grundstück wichtig und Sie erfreuen sich immer wieder an der Vielfalt in Ihrem Garten? Dann lassen Sie uns und die Region an dieser Freude teilhaben und machen Sie mit bei unserem Fotowettbewerb mit dem Motto „Was blüht denn da?“

Der Wettbewerb findet im Rahmen der Initiative „Blühende ILE-Region“ statt und soll die bunte Vielfalt in den Gärten zeigen und damit Lust machen, auch auf dem eigenen Grundstück der Natur mehr Raum zu geben.

Eine Jury wählt aus allen Einreichungen die schönsten Motive aus, die dann für einen Kalender genutzt werden sollen. Es winken attraktive Sachpreise rund um das Thema Garten!

Bitte senden Sie die Bilder an karen.wunsch@lwk-niedersachsen.de. Weiterführende Hinweise zur Teilnahme am Wettbewerb finden Sie unter www.lachte-lutter-okker.de.

Das Regionalmanagement der ILE-Region freut sich auf Fotos von Ihren Gärten!



Geschäftsstelle SG Meinersen
Hauptstraße 1
38536 Meinersen

www.lachte-lutter-okker.de

Regionalmanagement Lachte - Lutter - Oker
Wilhelm-Seedorf-Straße 3
29525 Uelzen



EUROPÄISCHE UNION
Europäische Landwirtschaftspolitik
Bewahrung des ländlichen Raums - EEF
Hier investiert Europa in die ländlichen Gebiete



Leben und Erleben im Landkreis Celle werden in diesem Buch anschaulich geschildert. Sie können das Buch im Rathaus der Samtgemeinde Lachendorf erwerben. Preis 13,00 €

„Zuverlässig,
Kompetent,
Menschlich“



Pflege ist Vertrauenssache

- Ambulante Körper- und Behandlungspflege im Rahmen der Kranken- und Pflegeversicherung
- Hauswirtschaftliche Versorgung und Betreuung
- Hausnotruf, mobiler Notruf
- Weitere Dienstleistungen auf Anfrage

DRK-Pflegeteams

Eschede, Celler Straße 54, Tel. 05142 – 41 00 260
Celle, Haydnstraße 41/42, Tel. 05141 – 90 13 127

www.drkcelle.de

Beate's Beauty Treff

Friseur Beate Windhorst



- Friseur
- Fußpflege
- Mobiler Service

Geschäft:

051 45 284534

Mobil:

0171 7317667



BUFFET SERVICE

Anja Heuer

Beckstraße 4
29353 Ahnsbeck
Mobil 0151 19624495
info@buffetservice-heuer.de
www.buffetservice-heuer.de

Leckere Gerichte
aus dem SB Kühlschranks



Leckere Gerichte aus dem SB Kühlschrank

- Suppen
- Currys
- Eintöpfe
- Pestos
- und vieles mehr...
- Geschnetzeltes
- Gulasch
- Rouladen
- Sauerfleisch

Eine weitere Auswahl finden Sie auf meiner Webseite!

www.buffetservice-heuer.de



Gerald Krößmann e. K.

Kfz-Service – Meisterwerkstatt

Celler Straße 14a · 29331 Lachendorf

Terminvergabe unter Telefon (051 45) 284 290

Jetzt **Klima-Service** und **Urlaubscheck** bei uns!
Reparaturen für alle Fabrikate!

E-Mail: info@kroessmann.go1a.de · www.kroessmann.go1a.de



Jetzt Termin vereinbaren

Weil du einen kühlen Kopf bewahren willst
Volkswagen Service

Deine Mobilität. Dein Service.

Der Klimaanlage-Check für deinen Volkswagen

Entspannt unterwegs sein und selbst im Sommer nicht ins Schwitzen kommen? Dafür gibt es unseren Klimaanlage-Check¹ in echter Volkswagen Qualität. Damit du cool bleiben kannst, wenn es drauf ankommt: gleich einen Termin bei uns vereinbaren.

¹ Überprüfung von Funktionstüchtigkeit und Zustand der Klimaanlage. Ohne Zusatzarbeiten, zzgl. Material.



Dein Volkswagen Partner

Autohaus Lübbe GmbH

Im Bulloh 40, 29331 Lachendorf

Tel. +49 5145 98980, <http://www.volkswagen-luebbe.de>

Annahmeschluss für die Juli-Ausgabe ist am Mittwoch, 30. Juni 2021, 12.00 Uhr.

Familienanzeigen

Auf diesem Weg möchten wir uns bei der Familie, Freunden und Bekannten für die guten Wünsche, Kartengrüße und Blumen anlässlich unserer

Silberhochzeit

bedanken.

Dadurch wurde der besondere Tag trotz strengem „Lock Down“ doch sehr schön! Corona bedingt konnten wir leider kein Fest im größeren Rahmen feiern.

Susanne & Christian Albs
Bunkenburg, den 19.04.2021

*Traurig sind wir,
dass wir dich verloren haben.
Dankbar sind wir,
dass wir mit dir leben durften.
Getröstet sind wir,
dass du in Gedanken
weiter bei uns bist.*

Herzlichen Dank

sagen wir allen Verwandten, Freunden, Nachbarn, Bekannten und all denen, die sich in stiller Trauer mit uns verbunden fühlten und ihre Anteilnahme in so vielfältiger Weise zum Ausdruck brachten.

Unser besonderer Dank gilt Herrn Pastor Gottschalk für seine einfühlsamen Worte, dem Schützenverein Ahsbeck und dem Bestattungshaus Lange, Lachendorf.

Marion, Holger und Dirk
mit Familien

Ahsbeck, im Juni 2021

**Willi
Manske**
* 26.03.1032
† 22.04.2021

Danke sagen wir allen, die sich in stiller Trauer mit uns verbunden fühlten und ihre Anteilnahme auf vielfältige Weise zum Ausdruck brachten.

Wir bedanken uns auch bei Frau Lange für die würdevolle Beerdigung.

Brita Schulz
Melanie und Andreas
mit Kindern

Helmerkamp, im Juni 2021

**Klaus
Schulz**
† 02.05.2021

Lange
Bestattungshaus



Zuhören bedeutet
für uns zu hören.

Den Abschied
nach Ihren
Vorstellungen
zu gestalten.

Wir sind für Sie da,
wenn Sie uns brauchen.

Telefon: (0 51 45) 82 27

Lachendorf - Westerfeld 18

Beedenbostel - Ahsbecker Straße 41

Internet: www.bestattungen-lange.de

Herzlichen Dank

sagen wir allen Verwandten, Freunden, Nachbarn und Bekannten, die sich in stiller Trauer mit uns verbunden fühlten und ihre Anteilnahme trotz der besonderen Umstände auf so vielfältige Weise zum Ausdruck brachten.

Ein besonderer Dank gilt Frau Pastorin Keding für ihre tröstenden Worte, dem DRK-Pflegedienst für die liebevolle Pflege, dem Ambulanten Palliativdienst, sowie Dr. Ullrich und dem Bestattungsinstitut Kremling für die liebevolle Betreuung.

Andrea Grüne und Familie

Lachendorf, im Juni 2021



**Gerda
Fochtler**

geb. Schudlik
† 30.04.2021

Evangelisch-lutherische Kirchengemeinde Hohne



Hahnenhorn - Helmerkamp –
Pollhöfen – Spechtshorn – Ummern

Gottesdienste/Termine Juni und Juli 2021

13.06.2021 10.00 Uhr

Gottesdienst mit Pastor i. R. Bietz

20.06.2021 10.00 Uhr

Gottesdienst mit Pastor Freiknecht

27.06.2021 10.00 Uhr

Gottesdienst mit Lektorin Vollmer

04.07.2021 10:00 Uhr

Gottesdienst im Schwimmbad mit Taufe (Pastorin Marten)

11.07.2021 10:00 Uhr

Gottesdienst mit unserer Superintendentin Dr. Burgk-Lempart



Radwandern auf kulturhistorischen Spuren

Ob Jung oder Alt immer mehr Menschen erkunden mit dem Fahrrad die reizvolle Landschaft der LEADER - Region Lachte-Lutter-Lüß. Dabei können die Radler auf kulturhistorische Spurensuche der besonderen Art gehen. Sieben Radtouren führen durch die Samtgemeinden Eschede und Lachendorf, die Gemeinde Unterlüß und die Stadtrandgemeinden Groß Hehlen und Altenhagen der Stadt Celle. Sie verknüpfen interessante Orte und sehenswerte Relikte vergangener Zeiten, wie beispielsweise den Gaußpunkt Scharnhorster Berg mit dem Kalischacht Mariagluck in Höfer. Informationen zu den einzelnen Rundwegen sind in Broschüren mit ausklappbaren Radwanderkarten zusammengefasst. Der komplette Satz kann für eine Schutzgebühr von 1,50 € in den Rathäusern der Samtgemeinde Lachendorf und Eschede, der Gemeinde Unterlüß sowie im Neuen Rathaus der Stadt Celle erworben werden.

Fischzucht
am Schmalwasser

Lübbe

"Qualität aus der Natur"

**Mit unseren Fischen erfüllen wir
beinahe alle Wünsche**

Räucher Fisch: nach eigener Rezeptur - über dem offenen Feuer geräuchert!

Fangfrischer Fisch: direkt aus dem Wasser - frischer geht es nicht!

Grillforelle: geschmackvoll zubereitet - eine leckere Alternative!

Fischplatten: für den besonderen Moment - nach Ihrem Wunsch gestaltet!

Angelteich: umgeben von Wald und Natur - eine Oase der Ruhe!

Fischzucht Lübbe Tel: 05148-815

Am Schmalwasser 16 - 29351 Bargfeld E-Mail: k.luebbe@t-online.de

GRABMALBERATUNG
PETER SCHAPER
Steinmetzmeister

Marmor- & Granitgrabmale · Findlinge
Naturstein & Bronze für Heim und Garten

Osterstraße 2 · 29348 Eschede
Tel.: 05142 795 · Mobil: 0162 1074446
email: p.schaper@nexgo.de

Unverbindliche Beratung
auch bei Ihnen zu Hause oder auf dem Friedhof

Im Gedenken an
unseren lieben Vater und Opa

Johann Neubert
*1.6.1938 +18.6.2020

Immer, wenn wir von dir erzählen,
fallen Sonnenstrahlen in unsere Seelen.

Unsere Herzen halten dich gefangen,
so, als wärest du nie gegangen.



Papier auf neuen Wegen ...



Förderverein
Lachendorfer Papiergeschichte e.V.
gegründet 2005

Gern können Sie uns besuchen.
Bitte vereinbaren Sie telefonisch einen Termin.
05145-8869



DALCHOW
STEUERBERATER

Zahlst du noch oder steuerst du schon?
Faire Beratung in allen steuerlichen Lebenslagen

Mozartstraße 53 +++ 29331 Lachendorf
Telefon: 05145 93 90 311 +++ Mobil: 0151 742 00 728
Email: steuerberater@dalchow-online.de

**Die Unkenntnis der Steuergesetze befreit
nicht von der
Pflicht zum Steuerzahlen.**

Die Kenntnis aber häufig.
Meyer A. Rothschild, Bankier (1744-1812)

Schützenverein von
1710/1876 e.V. Ahnsbeck



Aktuelle Informationen Dach und E-Installation modernisiert!

Seit mittlerweile fast einem ¾-Jahr ruht der Schießsport und damit auch alle Veranstaltungen die zum Teil seit Jahrzehnten das Vereinsleben und in großem Maße auch den dörflichen Zusammenhalt mitgeprägt haben.

Allerdings bedeutet dies keinen Stillstand! Der Vorstand hat durch regelmäßige Videositzungen die Entwicklung des Vereins weiter vorangetrieben. So wird in diesen Tagen die Modernisierung der kompletten elektrischen Anlage und die Installation einer neuen Außen-beleuchtung abgeschlossen. Das Dach ist bereits fertig und deckt auch den neu errichteten Geräteraum ab. Im Ganzen eine riesengroße Investition in die Zukunft, die durch die Unterstützung der Gemeinde Ahnsbeck, des Landessportbundes, der Sparkassenstiftung und des Landkreises realisiert werden konnte.



Es kann also bald wieder losgehen, wenn die Installation abgeschlossen ist und die Corona Maßnahmen für Sport und Vereine dies zulassen. Weitere Informationen, z. B. zum Wiederbeginn der Übungsabende, der JHV und des Schützenfestes im Aushang, diversen sozialen Medien und auf unserer Internetseite...

www.schuetzenverein-ahnsbeck.de

Land Frauen
ELDINGEN

Blumengruß zum Muttertag

Was machen die Ortsvertrauensfrauen, wenn die Mitglieder nicht kommen dürfen? Sie gehen zu Ihnen nach Haus. So geschehen in Eldingen und Umgebung am Muttertags - Wochenende. 183 Blumengrüße wurden verteilt und die



LandFrauen damit überrascht. Unsere ehemalige Vorsitzende, Ilse-Anne Severloh, bedankte sich mit folgenden Worten: "Das macht doch die LandFrauen aus. Wir sind eine große Gemeinschaft mit viel Herz. Auch nach dieser langen Enthaltensamkeit bleibt ein Band der Verbundenheit immer sehr stark bestehen. Wie gut, dass es die LandFrauen gibt. Nun hoffen wir auf bessere Tage und viele nette Zusammenkünfte."



Der große Vorstand nutzte die Zeit, um sich online auszutauschen. Viele Ideen wurden gesammelt und gemeinsam weiterentwickelt. Eine davon wurde bereits am 04. Juni umgesetzt. Wir trafen uns zu einem digitalen Kaffeeklatsch mit unserer zweiten Vorsitzenden Julia Ilper, unter dem Motto: „Krise, Glück und Kaffeeklatsch - Warten auf bessere Zeiten ist keine Option.“ Danke Julia für den gelungenen und abwechslungsreichen Nachmittag.

Schon bald gibt es eine weitere Überraschung mit viel Unterhaltungspotenzial. Wir freuen uns auf eure Rückmeldungen dazu.

Anja Schmeling, LF Eldingen

SONSTIGE MITTEILUNGEN

Saalvermietung Oliver Holtz

Dorfstraße 36, 29362 Hohne
Tel.: 05083/869 Mail: mail@vs-holtz.de

Sie möchten feiern – wir haben die Räumlichkeit.
Wir bieten Ihnen zwei Saalgrößen für
40 – 150 Personen, Sektbar und großzügige
Gartenterrasse.
Bestecke, Gläser und Geschirr sind im Mietpreis
inbegriffen.

Sie wünschen ein individuelles Angebot?
Dann kontaktieren Sie uns bitte per Mail oder Telefon



*Arina's Kleiderverleih
Leih Dir Dein Style*

*Abendmode
Hochzeitsmode
Kindermode
Accessoires
Dirndl*

*Arina Galwas
Lerchenweg 13
29331 Gockenholtz
Tel. 05145/2859828
Mobil 0151/21140724
E-Mail: a.galwas@gmx.de*

*Termine nach Vereinbarung
Fotos auf Facebook*

Ahnsbeck: Biete Übernachtung in einem neu renovierten Bauernhaus in ruhiger ländlicher Lage. Zwei Doppelzimmer und 1 Bad. Kinderbett kann gestellt werden. Preise auf Anfrage.

Hinrich und Martina Bruns

Tel.: 05145/1733 Hinrich-Bruns@t-online.de

Wir suchen für unseren 3 Personenhaushalt eine zuverlässige und engagierte **Haushaltshilfe in Lachendorf**, keine Haustiere, Nichtraucher.

2 x wöchentlich je zwei Stunden

Tel.: 0175-5905988

Vermietung:

Ladengeschäft 36 qm in bester Lage in Lachendorf zu vermieten. Schaufenster, Abstellraum und Parkplätze vorhanden.

Bei Interesse Tel.: 01577-2851578

Einstellplatz in Beedenbostel zu vermieten

11 m x 3,30 m groß, ab 1.7.21 in Beedenbostel, An der Mühle 10 zu vermieten.

Tel.: 05145-1623

Wohnungsaflösung in Lachendorf

z. B.: WZ-Schrank, div. Küchenmöbel und Küchengeräte, Küchentisch, Sitzecke, runder Eßtisch + 4 Stühle, Doppelschaukel mit Rutsche und kl. Gewächshaus (beides einbetoniert).

Campingzubehör, Modellflugzeuge, Gartengeräte.

Tel.: 0171 9961986 (ab 17 Uhr)

Danke

sage ich allen Mitarbeitern des Seniorenheims Marquardt für die tolle Überraschung zu meinem 80. Geburtstag.
Ich habe mich sehr darüber gefreut!

Heidi Marquardt

Verehrte Jagdgenossen, Jagdausübungsberechtigte und Gäste,

ich lade Sie / Euch ein zu unserer

Ordentlichen Generalversammlung

am Samstag, den 03. Juli 2021 um 19.00 Uhr auf dem Grillplatz neben dem Haus am Spetzen.

Tagesordnung:

1. Begrüßung
2. Verlesen des Protokolls
3. Kassenbericht
4. Stellungnahme der Kassenprüfer
5. Entlastung des Vorstands
6. Bericht der Jäger
7. Anfragen und Mitteilungen

Eventuell, je nach Pandemielage, wird ein Imbiss gereicht, ansonsten nur desinfizierende Getränke!

Über eine Zusage bis zum 30.06.2021 unter Telefon 05083-1754 oder 01525-6417013 würde ich mich freuen.

Freundliche Grüße

Hans Otto Dralle, Vorsitzender



**Zimmermeister
Martin Kuwatsch**

29331 Bunkenburg
Koppelweg 2
Telefon 0 51 45/27 88 72
Telefax 0 51 45/27 88 73
Email: martinkuwatsch@gmx.de

- Dachstühle
- Holzrahmenbau
- Carports
- Fachwerk
- Fassadenbekleidung
- Innenausbau
- Dachsanierungen
- Be- und Überdachungen

METALLBAU Bühring

METALLBAUMEISTER Bernd Bühring



Wohlenroderstraße 5 • 29351 Eldingen-Wohlenrode

Telefon 05148 1351 • Telefax 05148 910262 • Mobil 0172 9126484

bebue@t-online.de • www.metallbau-buehring.de



Samtgemeinde Lachendorf

Rathaus
Oppershäuser Straße 1
29331 Lachendorf

Öffnungszeiten:

Montag bis Freitag 08:00 - 12:00 Uhr
Montag und Donnerstag 14:00 - 17:30 Uhr

Telefon-Durchwahlverzeichnis

Zentrale 05145 970 0
Telefax 05145 970 111
Internet: www.lachendorf.de
E-Mail: poststelle@lachendorf.de

Samtgemeindebürgermeister

Jörg Warncke Tel. 05145 970 101

Vorzimmer

Kathleen Gebbert Tel. 05145 970 102
Antje Reinelt Tel. 05145 970 103

Gleichstellungsbeauftragte

Angelika Barkus Tel. 0175 2941069

Fachbereich 1

- Bürgerdienste und interne Verwaltung -

Uta Lüßmann -Erste Samtgemeinderätin- Tel. 05145 970 104
Karina Trumann Tel. 05145 970 105
Arne Möller Tel. 05145 970 110
Barbara Burmeister Tel. 05145 970 108
Serina Mac Donald Tel. 05145 970 130
Lea Sander Tel. 05145 970 109
Martin Bollbach Tel. 05145 970 100
Claudia Janssen Tel. 05145 970 132
Tobias Brüsting Tel. 05145 970 136
Christina Heumann Tel. 05145 970 133
Nadine Litau Tel. 05145 970 138

Integrationsbeauftragte

Suzan Yilmaz Tel. 05145 970 163

Familienbüro

Ulrike Hentrich Tel. 05145 970 137

Jugendpflege

Julia Wiechmann Tel. 05145 9392411
Armin Herz Tel. 05145 9392412

Fachbereich 2 - Finanzen -

Eike Hebecker Tel. 05145 970 127
Anke Tietje Tel. 05145 970 124
Daniel Straszok Tel. 05145 970 121
Irina Müller Tel. 05145 970 120

Fachbereich 3 - Bauen

Agnes Kaiser Tel. 05145 970 144
Susanne Toboll Tel. 05145 970 146
Jean Peters Tel. 05145 970 141
Iris Heine Tel. 05145 970 148
Jobst Cario Tel. 05145 970 140
Christian Mauri Tel. 05145 970 142
Gerda Lübbers Tel. 05145 970 143
Sören Harke Tel. 05145 970 145
Christina Flitter Tel. 05145 970 149
Lutz Meinecke Tel. 05145 970 134
Kerstin Hein-Schöpf Tel. 05145 970 135

Maria Harke Tel. 05145 970 125
Bauhof Tel. 05145 970 160

Schulen

Grundschule Eldingen Tel. 05148 341
Schulstraße 11 Fax 05148 92893
E-Mail info@grundschule-eldingen.de

Wiehetal-Grundschule Hohne Tel. 05083 318
Schulweg 1 Fax 05083 912375
E-Mail: info@wiehetal-grundschule-hohne.de

Ikarus-Schule Grundschule Lachendorf
Nikolaus-Lenau-Weg 17 Tel. 05145 6810
Fax 05145 284506
E-Mail: info@gs-lachendorf.de

Oberschule Lachendorf
Südfeld 2 Tel. 05145 9394940
Fax 05145 9394969
Südfeld 6 Tel. 05145 1211 und 939490
Fax 05145 9394939
E-Mail: info@oberschule-lachendorf.de

Immanuel-Kant-Gymnasium Lachendorf

Alter Postweg 1 Tel. 05145 1000
Fax 05145 2869921
E-Mail: info@gymnasium-lachendorf.de

Kindertagesstätten

Kindergarten Storchennest
Ahnbeck, Osterkamp 2 Tel. 05145 8074

Kindergarten Zauberwald
Beedenbostel, Schulstr. 4 Tel. 05145 337

Kindergarten Regenbogen
Eldingen, Am Sportplatz 18 Tel. 05148 717

DRK Kindergarten Drachenburg
Hohne, Dorfstr. 24 Tel. 05083 421
Fax 05083 912300

Kindergarten Lummerland
Lachendorf, Nikolaus-Lenau-Weg 19 Tel. 05145 280707

Kindergarten Maulwurfshügel
Lachendorf, Südfeld 19 Tel. 05145 6405

Waldkindergarten Waldmäuse
Lachendorf, Oppershäuser Str. 1 Tel. 0160 93968444

Kinderkrippe Wirbelwind
Lachendorf, Buchfinkenweg 35 Tel. 05145 9394045

Kinderkrippe Zwergenwald
Hohne, Trambalken 31 Tel. 05083 9120039

Kinderkrippe Am Südhang
Lachendorf, Alter Postweg 110 Tel. 05145 2859459

Kindertagesstätte Bau(m)haus
Lachendorf, Südfeld 13 Tel. 05145 9393703

seit 15 Jahren



Ambulante Krankenpflege Ahsbeck

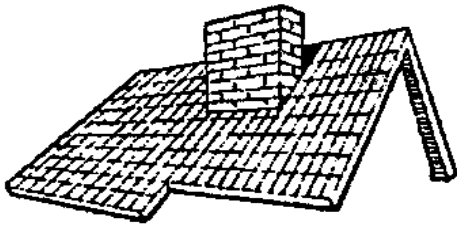
Zulassung für alle Kassen

Kapellenstr. 12 • 29353 Ahsbeck

Telefon (0 51 45) 933 11 o. 81 31

www.helgakobbe-pflegedienst.de

akagmbh@t-online.de



K & B Bedachungen GmbH

GF Hartmut Klein

Eldingen, Birkenkamp 6

Fax (05148) 1027

Telefon (05148) **1026**

- ✓ Isolierungen
- ✓ Bauklempnerei
- ✓ Bedachungen
- ✓ Fassadenverkleidungen



Seit über 50 Jahren Ihr Helfer im Trauerfall

Bestattungsinstitut *Kremling*

29355 Beedenbostel

Luttersche Str.8

www.Bestattungen-Kremling.de

Tag-und Nachtruf

05145/ 7968020

„Meine Bestattungswünsche“

Für Ihre persönlichen Unterlagen kostenlos anfordern.
Telefon: 05145/7968020 E-Mail: Bestattungen-Kremling@web.de

HEIZUNGSBAU

Otto Linneweh *...alles ums Heizen!*

Sanitär / Kaminöfen / Schornstein

Info unter: Zahnenholzer Weg 57, 29351 Grebshorn

Tel.: 05148/92100 info@linneweh-heizung.de

Gockenholzer Weg 26, 29331 Lachendorf

Tel.: 05145/939687

Adolf Schulze & Sohn oHG

Wir liefern und führen für Sie aus:

- Kies, Sand
- Erdarbeiten
- Mutterboden
- Fuhrunternehmen

Dorfstraße 62, 29362 Hohne
Telefon: 0 50 83 / 2 87

Thomas Knorr Erdbau

Haus- und Gartendienst



Kaminholz

-Lieferung möglich-

Baumfällung

-Stammholz kann verrechnet werden-

Thomas Knorr · Im Rath 2 · 29355 Beedenbostel · Tel.: 0 51 48 - 16 88
Fax: 0 51 48 - 91 04 13 · Mobil: 01 71 - 87 42 720



Samtgemeinde Lachendorf



„ Buntes Miteinander“

Samstag, 3. Juli 2021, 14.00 Uhr

Parkplatz des Gesundheitszentrums Lachendorf, Ackerstr. 9

Viel Spaß für die **Kleinen**...

- Kinder singen
- Spiele für Kinder von früher

...und die **Großen**

- Eine Modenschau zum Vorführen traditioneller Kleidung

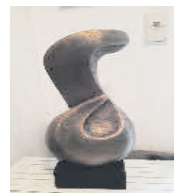
Und jetzt alle zusammen!

- Wir tanzen! Traditionelle Tänze, Jerusalema Tanz



In unserem Pavillon ist während der ganzen Zeit unsere **Ausstellung** geöffnet. Es stellen aus:

- Faisal (Künstler mit syrischen Wurzeln) bei der Arbeit mit Bildern und Skulpturen
- „Die Nähgruppe“



Außerdem gibt es hier unsere Kochbücher zu erwerben und extra angefertigte Handouts



Jeder darf mitmachen!!!

Für Anregungen und Fragen bitte bei Suzan Yilmaz (Integrationsbeauftragte der Samtgemeinde Lachendorf) suzan.yilmaz@lachendorf.de oder 05145 970163 melden.

In Kooperation mit dem



„Aktionswochen Vielfalt“

MeGA
Die Mehrgenerationen-Agentur
Gemeinde Eldingen

Unter Initiative der Gemeinden Eldingen und Lötze




"Stricken für Jedermann"
(Frauen, Männer, Jugendliche)
Durch und mit Helga Brockelmann
Jeden 3. Donnerstag i. Monat
SOZ Eldingen ab 15:00 Uhr
"kostenlos!"



MeGA-Eldingen
die Mehrgenerationen-Agentur
für die Gemeinde.
Nachbarschaftshilfen, Kontakte und Freizeitaktivitäten.
Tel.: 05148-912 53 02 & 0172 60 40 142
Internet: MeGA-Eldingen.de - E-Mail: MeGA-Eldingen@t-online.de

Spielesachmittag
- Skat, Rommee und andere Spiele -
Ansprechpartner: Marianne Paindl, Tel.: 05148-757

Dachdeckerei GmbH

Schumeier

Meisterbetrieb
Im Bulloh 31
29331 Lachendorf



Tel 05145-6839 Fax 05145-280412
www.Dachdeckerei-Schumeier.de

- Steildächer
- Flachdächer
- Fassaden
- Dachrinnen
- Dachfenster
- Dämmarbeiten
- Schornsteinköpfe
- Holzarbeiten

- ✓ Reparaturen aller Marken
- ✓ Eigene Lackiererei
- ✓ Unfallinstandsetzung

KFZ-MEISTERBETRIEB FÜR ALLE MARKEN

AUTOHAUS HASE
Mobilitätsmeister aller Marken.
AUTOEXCELLENT



Rohrbruch 23 · 29362 Hohne
Tel. (05083) 1477 · Fax (05083) 1443

www.autohaus-hase.de



**Jeden Mittwoch
Bettfedern-
Reinigung**

Schnell und preiswert,
exklusiv in Stadt und
Landkreis Celle.

*Qualität
und
Beratung
sind unsere
Stärke!*

ANGELS
SALONWEAR

ZERRES **SCHIESSER** **CASSIS** **KUNERT**
LEBEK olsen CASA MODA Triumph

Neu bei uns.
RABE
Kollektion

MODEHAUS
Dobberkau

Ahnsbecker Straße 14 - Lachendorf - Tel. (051 45) 8205

Garten- & Landschaftspflege
Marc Kellner

Am Fuhrengehege 4 - 29351 Eldingen
!! Baumstumpf / Wurzelfräsen !!
Effizient, Schonend und überall möglich !



Wir sind Ihr kompetenter Ansprechpartner in
Sachen: Baumpflege & Fällung, Gartenpflege,
Holz und Metallzäune, Dreh und Schiebetore
auch mit el. Antrieb. Wege und Terrassenbau.
Gartenanlagen und Pflanzen.

Tel. 016094940417 famarckellner@aol.com
Tel. 01784771666 ralftegtmeier@kabelmail.de
Fordern Sie ein kostenloses Angebot.



schauen sie doch mal nach oben!

Hält Ihr Dach bei Regen dicht?

Sanierung, Reparatur, Dämmung -
Fragen Sie uns. Wir machen das!



BEDACHUNGEN
INHABER EKHARD WILKENS

Lachendorf . Fon 0 51 45 - 9 36 36
www.heine-bedachungen.de

umfangreiches LEISTUNGSSPEKTRUM

- **Reifenservice** (von Schubkarren bis Baumaschinen)
- **24h-Notdienst für Lkw und Landwirtschaft**
- **Werkstattservice** (Stoßdämpfer, Batterien, Bremsen, Ölservice, Auspuff, Fehlerspeicher auslesen, HU-/AU-Service, Urlaubs-Check)
- **3D-Achsvermessung**
- **Autoglas-Service** (Reparatur und Neueinbau)
- **Smart-Repair**
- **Klimaanlagen-Service**
- **WDK-zertifizierte Reifenmontage**
- **mobile Reifenmontage für Lkw und Landwirtschaft**



Reifen aller Art · Werkstattservice · HU-/AU-Service · 24h-Notdienst für Lkw und Landwirtschaft

Bürgermeister-Banse-Weg 5-7
29331 Lachendorf · Tel. 05145 / 284927
info@reifen-kuelshammer.de

www.reifen-kuelshammer.de



ZEID.los

ERFAHRUNG · ELEGANZ · HOLZ

Heiner Zeidler | Tischlermeister

Fon 0176-45650265

Hasenheide 4 · 29331 Lachendorf
heinerzeidler@hotmail.de
www.zeidlos.net

Wir planen und bauen mit Ihnen Ihre neue
TERRASSE

- Altbausanierung
- Fenster & Türen
- Parkett & Laminat
- Einrichtungsberatung
- Terrassenbau aus Holz & WPC
- Möbel nach Maß
- Reparaturarbeiten
- Infektions-Schutzscheiben nach Maß

Landjugend Beedenbostel

Beedenbostel blüht auf!

Blühwiesen in Beedenbostel errichtet und erneuert.

Um unser Dorf weiter aufblühen zu lassen haben wir am 30. April 2021 unter Berücksichtigung der Corona-Auflagen an unsere 72-Stunden-Aktion aus 2019 angeknüpft.

Bei der 72-Stunden-Aktion 2019 haben wir den Weg durch das Beedenbostler Biotop saniert und mit einem Baumlehrpfad ausgestattet. Des Weiteren haben wir eine Streuobstwiese mit einem Insektenhotel und Barfußpfad im Biotop errichtet. Diese wurde anschließend in eine Blühwiese eingefasst. Ein weiteres Insektenhotel haben wir in der Nähe des Wohngebietes Haferkamp aufgestellt.

Um dem Insektenschutz weiter gerecht zu werden, haben wir am 30.04.2021 die Blühwiese im Biotop neu anlegen müssen, da hier in den vergangenen Jahren der Sauerampfer sein Unwesen getrieben hat. In Verbindung mit dieser Aktion, haben wir auch gleich das Ständerwerk des Insektenhotels verstärkt, um dieses für die nächsten Jahre sturmfest und erdverwachsen zu machen.

Im Wohngebiet Haferkamp haben wir des Weiteren zusammen mit dem Gemeinderat drei neue Blühwiesen gesät. Diese wurden auf den großzügigen Grünflächen angelegt, um mehr Lebensraum für Insekten zu schaffen. Auch im Wohngebiet Haferkamp haben wir das Hotel verstärkt.

Die Arbeiten haben wir in enger Abstimmung mit unserem Gemeinderat durchgeführt, um auch den öffentlichen Belangen gerecht zu werden. Wir sind schon jetzt auf der Suche nach neuen Aktionen, mit welchen wir unsere Gemeinde noch schöner werden lassen können. Bei den nächsten Aufgaben hoffen wir darauf, wieder auf alle unsere Mitglieder zurückgreifen zu können.

Beste Grüße aus Beedenbostel!



Eröffnung der neuen Streuobstwiese bei der 72-Stunden-Aktion 2019



Neue Befestigung der Insektenhotels



Eine der drei neuen Blühwiesen am Wohngebiet Haferkamp



"DRUM FUN"

Musikschule für Einsteiger
Schlagzeug, klass. Gitarre,
Bass, Cajón und Djembe

Musikschule
und
Music - Deals

- LACHENDORF -
www.drumfun.de

Musikunterricht für
Einsteiger u. Fortgeschrittene
Gesang, Akustik- u. E-Gitarre
mit **Tommy Newton**

"DRUM FUN" Music-Deals
Musikinstrumente für Einsteiger

Andreas Dommel - 29331 Lachendorf - Tel.: 0 51 45/ 28 05 18

Neuer Vorstand beim DRK Ortsverein Lachtetal e.V.

Unter Einhaltung strenger Hygieneregeln fand am 10. April 2021 die diesjährige Jahreshauptversammlung statt. Als 1. Vorsitzende begrüßte Claudia Schakeit 17 Mitglieder im Dorfgemeinschaftshaus Ahnsbeck.

Frau Schakeit berichtete über die aktuelle Situation des Vereins. Derzeit zählt der Ortsverein 294 Mitglieder. Aufgrund der Pandemie fand im vergangenen Jahr bis auf die 5 Blutspendetermine mit durchschnittlich 110 Spenderinnen und Spendern nicht viel Vereinsleben statt.

Dem Bericht des Vorstandes folgte der Bericht von Björn Rossack für die aktive Bereitschaft.

2020 zählten 16 Mitglieder zur aktiven Bereitschaft, welche zu Brandeinsätzen in der Samtgemeinde Lachendorf und Wathlingen ausrückten. Auch der „Helfer vor Ort“ rückte aus. Dienstabende fanden aufgrund der Pandemie leider keine statt, aber für das laufende Jahr soll die Zahl der digitalen Austausche und Schulungen ausgebaut werden.

Trotz der schwierigen Umstände konnte die Bereitschaft 2 neue Mitglieder gewinnen.

Den Bericht für das JRK trug Dörte Losch vor. Auch hier konnten aufgrund der derzeitigen Situation keine Gruppenstunden abgehalten werden. Die Zahl von 18 Jugendlichen Mitgliedern erfreute allerdings alle anwesenden.

Der Schwerpunkt der diesjährigen Mitgliederversammlung war die Neuwahl des Vorstandes.

Bereits im letzten Jahr legte die Schatzmeisterin ihr Amt aus persönlichen Gründen nieder. Ebenso veränderte sich der Lebensmittelpunkt bei Claudia. Somit musste Außerhalb des normalen Rhythmus auch diese beiden Ämter neu besetzt werden. Axel Stilke schied turnusmäßig aus dem Amt als 2. Vorsitzender aus und stand ebenso wie Mara Schakeit nicht erneut zur Wahl.

Claudia Schakeit bedankte sich bei allen Mitgliedern, insbesondere beim 2. Vorsitzenden Axel Stilke für die Unterstützung der letzten Jahre, ohne die sie ihre Arbeit nicht so hätte durchführen können. Ihren Nachfolgern wünschte der scheidende Vorstand für die Zukunft alles Gute und eine ebensolche Unterstützung wie sie erfahren durften.

Neu gewählt wurden:

Björn Rossack als 1. Vorsitzender
Jörg van der Ahe als 2. Vorsitzender
Dirk Schlüter als Schatzmeister
Tanja Gerdes als Schriftführerin
Dr. Katharina Weise als Ortsvereinsärztin
Dörte Losch und Reinhard Schallock als Kassenprüfer

Als Ausblick für 2021 stellte Jörg van der Ahe die Planung für die Durchführung von sogenannten „Bürgertests“ in der Bekämpfung der Coronapandemie vor. Sobald alle Genehmigungen vorliegen, sollen folgende Teststellen durch den Ortsverein betrieben werden:

Im Lachendorfer DRK-Heim jeweils Freitag von 17-19 Uhr und Samstag von 10-12 Uhr. Im Ahnsbecker DGH Donnerstag von 17-19 Uhr.

Nach gut 2 Stunden bedankte sich Björn Rossack bei den Teilnehmenden und schloss die Versammlung in diesem Jahr leider ohne einen gemütlichen Ausklang.

Trotz des Wegfalls der Testpflicht für Besucher des Handels bleiben unsere Zeiten für einen Schnelltest vorerst bestehen!
Gleichzeitig wollen wir Gruppen ab 5 Personen ermöglichen - außerhalb der bekannten Zeiten - einen Schnelltest zu bekommen. Für Terminanfragen schreibt uns bitte eine Nachricht.



**Ahnsbeck
DGH**

**Mittwoch &
Donnerstag
17-19 Uhr**

**Lachendorf
DRK-Heim**

**Rehrkamp 33
Freitag 17-19 Uhr
Samstag 10-13 Uhr**

ohne Termin!

CORONATEST

EINFACH, SCHNELL UND UNKOMPLIZIERT

SICHERHEIT FÜR JEDEN

**Hotline:
05145
5019564**





'BEST OF' MARKUS KREBS
BIERGARTEN TOUR 2021
Open Air 2021
Samstag 26. JUNI 2021

VERANSTALTER:
OldtimerNest Ahsbeck

VERANSTALTUNGSORT:
Rhiende 15-17 (OpenAir-Wiese)
29353 Ahsbeck

BEGINN: **20.00 Uhr**
EINLASS: **19.00 Uhr**

PLATZIERUNG:
Sitzplätze (freie Platzwahl)

PREIS:
EUR 31,50 (inkl. Gebühren)

Markus Krebs ist Euch für seine gnadenlos-kompromisslosen Pointen-Abfolgen bekannt, die ihn innerhalb der deutschen Comedy-Szene einzigartig machen. In seinem „Best of“-Spezial zeigt Markus Krebs Euch das Beste aus drei Programmen und beschert Euch einen Abend voller Lachkrämpfe und ohne Atempause. Genau so soll es sein.....

Büro: (05145) 27 88 800

E-Mail: Kontakt@OldtimerNest.com

WEB: www.markuskrebs.com

Wir freuen uns auf Euch!

Euer OldtimerNest Ahsbeck

Aktuelle Mitteilung aus dem Rathaus

**Aufgrund der aktuellen Corona-Lage kann das Rathaus
bis auf Weiteres
nur nach vorheriger Terminvereinbarung betreten werden.**

Für eine Terminvereinbarung rufen Sie bitte
die zuständige Mitarbeiterin / den zuständigen Mitarbeiter an.

Die Telefonnummern finden Sie auf unserer Homepage
www.lachendorf.de

Pressewarte aufgepasst:

Für künftige Berichte nutzen Sie bitte folgende Formatierungen:

Dateiformat: docx oder pdf

Spalten: 2

Schriftgröße: 11

Fotos bitte einfügen

Seitenränder: schmal

Schrift: Times New Roman

Blocksatz

Zeilenabstand: 1

e-mail-Adresse:

mitteilungsblatt@lachendorf.de

MIT SICHERHEIT im Reisebüro

Wir sind Partner von



Wir sind weiterhin für Sie da – persönlich vor Ort in Lachendorf!

Uns erreichen aktuell einige Nachfragen, die wir Ihnen gerne beantworten:

Gibt es das Schmetterling Reisebüro in Lachendorf noch?

Ja, die Ackerstraße 19 in Lachendorf bleibt weiterhin Ihre erste Adresse, wenn es um Ihre Urlaubspläne geht. Das vergangene Jahr war zugegebenermaßen das schwerste in den 18 Jahren, die wir nun schon in Lachendorf sind. Sowohl die Treue unserer langjährigen Kunden als auch viele neue Gesichter in den letzten Monaten wecken bei uns die Vorfreude, auf das was noch kommt und bestärken uns in unserer Arbeit. Vielen Dank dafür!

Wie sind Sie erreichbar?

Wir haben zu folgenden Zeiten geöffnet:

Montag – Freitag	10:00 – 17:00
Samstag und außerhalb der Öffnungszeiten nach Vereinbarung	

Jetzt
Vorfreude
buchen

Da sich aktuell nur zwei Kunden im Büro aufhalten dürfen, bitten wir um eine telefonische Terminvereinbarung oder online unter www.reisebuero-lachendorf.de. Bitte informieren Sie sich vor dem Besuch über die regional geltenden Bestimmungen. Ein Besuch bei uns ist natürlich kein Muss, denn wir sind per Telefon, WhatsApp, Mail, Facebook und Instagram auch außerhalb der Öffnungszeiten für Sie da.

Wie sieht die Buchungslage für dieses Jahr aus?

Reisen inner- und außerhalb Deutschlands sind möglich. Je nach Reiseziel gibt es verschiedene Bestimmungen, über die wir Bescheid wissen. So sparen Sie sich aufwändige Recherchen. Für Auslandsreisen locken derzeit Frühbucherrabatte und Flex-Tarife, die Ihnen Sicherheit geben. Wenn Sie dieses Jahr noch in Deutschland Urlaub machen möchten, dann sind wir auch dafür Ansprechpartner. Als unabhängiges Reisebüro haben wir nicht nur die bekannten Reiseveranstalter im Programm, sondern auch private Ferienwohnungen und Booking.com.

Herzliche Grüße,

Petra Brammer und Ines Nowak-Neumann

Schmetterling Reisebüro Lachendorf

Ackerstraße 19

29331 Lachendorf

Tel.: 05145-9397197

WhatsApp: 0157-30724707

info@reisebuero-lachendorf.de

www.reisebuero-lachendorf.de



NABU Lachendorf informiert:

nabu@nabu-lachendorf.de
www.nabu-lachendorf.de
Uwe Kuehn

**Wir luden ein...**

... zur NABU-Aktion „Stunde der Gartenvögel“ vom 13.-16. Mai. Daran beteiligten sich bundesweit - auch aus unserer Samtgemeinde- 125000 Vogel-freunde und zählten rund 2,8 Millionen Vögel. Die TOP 5 sind **Haussperling**, **Amsel**, **Kohlmeise**, **Star** und **Blaumeise**.

Die genauen Ergebnisse sind nachzulesen unter www.stundedergartenvoegel.de.

Beobachtungen**Das Krähwunder von Lachendorf**

In einer kleinen Hühnerhaltung am Altenceller Weg in **Lachendorf** (4 Hennen, kein Hahn) ist die Seniorchefin „Braunli“ neun (!) Jahre alt. Am 7. Mai geschah dieses: Die anderen drei Hennen waren im Stall. „Braunli“ merkte, dass sie sich allein im Hühnerhof befand. Sie wurde unruhig. Plötzlich begann



sie heftig mit den Flügeln zu schlagen, und dann - krächte sie plötzlich, krächte laut wie ein Hahn etliche Male nacheinander.

Eine Henne, die krächzt, das ist sicher außergewöhnlich. Haben Sie, liebe Leserinnen und Leser,

das jemals erlebt? Wer googelt, findet dafür eine Erklärung: Im Alter bilden bei den Hennen (aber welche hat schon die Chance, so alt zu werden?) die Eierstöcke zurück. Es entsteht eine neue hormonelle Lage, und so kann es zum Krähen kommen.

Blutbär im Garten

Zur Familie der Bärenspinner gehört der **Blutbär** oder **Karminbär**. Er wird auch **Jakobskrautbär** genannt, weil sich die Raupen vor allem von Blättern des **Jakobs-Greiskrauts** ernähren. Dieses Exemplar (Foto J.Percival)

wurde in **Lachendorf** Up'n Äckern entdeckt.

Sie futtern Futtergäste

Eine ganzjährige Fütterung im Albert Einstein Ring in **Lachendorf** weist weiter zahlreichen Besuch auf. Dazu gehören außer vielen Singvögeln auch die, die sie fressen. Am 13. Mai erbeutete ein **Sperberweibchen** einen jungen Haussperling (Foto S.Oberender). Tags darauf war ein junges **Sperbermännchen** erfolgreich.

**Neues von Adebar**

Im Nest auf der Kirche in **Hohne** wachsen vier Storchjunge heran. Bei weiter gutem Verlauf könnten sie Ende Juni ausfliegen. In **Ahnsbeck** sind dieses Jahr zwei Junge. In **Ummern** sind beide Nester besetzt -mit zwei bzw. vier Jungen.

Wir konnten helfen...**...bei einer Bussard-Rettungsaktion (Forts.)**

Der am 18. April völlig entkräftet in einer Wiese bei **Beedenbostel** aufgefundene und dann später in die Pflegestation nach **Leiferde** gebrachte **Mäusebussard** war an einer **Trichomonaden**-Infektion erkrankt. Inzwischen hat er sich gut erholt und wird in diesen Tagen wieder ausgewildert.

Für Mitteilungen und Fotos danken wir u.a. S. Oberender, J. Percival

Haben auch Sie interessante **Naturbeobachtungen** gemacht? – bitte melden Sie sich unter 05145 284289 (H.J. Behrmann) oder e-mail: hj.behrmann@googlemail.com .

Das **Spendenkonto für unsere Naturschutzarbeit in der SG** lautet (neu!) NABU Lachendorf IBAN DE57 2695 1311 0065 502288 bei der Sparkasse Celle. Gerne stellen wir auch Spendenbescheinigungen aus.

Wir bringen Sie überall hin und holen Sie auch wieder ab!



TAXI GROTH

- Kranken- und Rollstuhlfahrten (Sitzendtransport)
- Chemo-, Bestrahlungs- und Dialysefahrten
- Kurierfahrten
- Ausflugsfahrten
- Großraumtaxi (bis 8 Pers.)
- Flughafenstransfer

24 Stunden-Service **051 48-9 12 54 45** Taxi-Groth@t-online.de
Unter den Eichen 2 | 29351 Eldingen-Bargfeld



*1,2,3
Ich aida
Aerbei!*

- Heizung
- Sanitär
- Alternative Energien
- Badsanierung

Marti
Deppner

Martin Deppner GmbH • Im Bulloh 11 • 29331 Lachendorf
Tel.: 05145 - 285290 • Fax: 05145 - 285291

Besuchen Sie unsere Beratungswelt:
www.deppner-haustechnik.de

INNO
DACHTECHNIK
Innovation für Ihr Dach

☎ 05145 / 34 79 84 6

✉ INFO@INNO-DACHTECHNIK.DE

📞 0151 / 504 789 94

🌐 WWW.INNO-DACHTECHNIK.DE

WIR SIND EIN JUNGER MEISTERBETRIEB IM DACHDECKERHANDWERK.
UNSER ANGEBOT ERSTRECKT SICH VON KLASSISCHEN DACHDECKERARBEITEN,
BIS HIN ZU AUßERGEWÖHNLICHEN BAUVORHABEN UND RAFFINIERTEN BAUSTILEN.
ZUR VERSTÄRKUNG UNSERES TEAMS
SUCHEN WIR ZU SOFORT EINE/N (M/W/D)

**DACHDECKER
DACHDECKERHELPER**

**TV · Video · HiFi · Sat · Kabel
Fernseh-Kühne**



**Anfahrt/Leihgerät
kostenlos!**

Schneiderstraße 13
29339 Wathlingen
Tel. 05144/16 69

Bleiben Sie
Individualist,
wechseln Sie zu



OHR-CONCEPT

- HÖRAKUSTIK AUS MEISTERHAND -

- individuelle Hörgeräteanpassung
- Hörgeräte aller Hersteller
- Hörgerätereparaturen
- Tinnitus-Beratung
- Gehörschutz
- Zubehör



Filiale Gifhorn:
Steinweg 60
38518 Gifhorn
05371 - 956 05 66

Filiale Lachendorf:
Wiesenstraße 8
39331 Lachendorf
05145 - 773 93 77

OHR-CONCEPT

- HÖRAKUSTIK AUS MEISTERHAND -

Alle Filialen und Öffnungszeiten unter www.ohr-concept.de



Mit Hilfe des über die Jahre gewachsenen Know-Hows möchten wir Ihnen Ihre Wünsche erfüllen und Ihnen durch die fliesentechnische Gestaltung einen Ort erschaffen, an dem Sie sich wohlfühlen können.



Unsere Leistungen für Sie:

Beratung

Wir beraten Sie fachkundig und individuell

Planung Ausführliche Planung Ihrer Gestaltungswünsche

Verlegung Klassische Verlegung von Fliesen, Platten, Mosaik und Naturstein aller Art

Sanierung Neubau, Umbau, Altbau, barrierefreie Bäder

Reparaturen ob Innen- oder Außenbereich, ob kaputte Fliesen oder bröckelnde Fugen



Was können wir für Sie tun?

Wir freuen uns auf Ihren Anruf.

*Wir machen
Träume wahr!*

Lübbe
Fliesen GmbH

*über
30 Jahre*

Blockkamp 10
29351 Eldingen/OT Hohnhorst
☎ (051 45) 82 21 · Fax 26 62
Mobil (01 71) 4 42 18 93



wennde^{2.0}
Schuh Sport + Fashion

Wennde
Sommer
Laune willst



NIKE
Damen-Sneaker
Nike Air Max Bolt

89.99
je



NIKE
Kids-Sneaker
Nike Air Max,
ab Größe 36

64.95
je



Gumbies
Zehentrenner
ab **24.95**



new balance
Herren-Sneaker

89.95



Herren-Sneaker
Nike Air Max Bolt

89.99



new balance
Damen-Sneaker

79.95



Be free...

Shirt
34.99

Shorts
29.99

ONLY VERO MODA



It's Summertime

Shirt
17.99

Shorts
24.99

JACK & JONES



www.wennde.de

wennde^{2.0}
Schuh Sport + Fashion

Wir behalten uns vor bei späterer Lieferung, Nichtlieferung oder Modelländerung des Fabrikanten, Nachlieferung oder Ersatzartikel anzubieten. Sollten trotz sorgfältiger Planung nicht alle Artikel in allen Größen vorrätig sein, bitten wir Sie um Ihr Verständnis. Keine Haftung bei Druckfehlern. Preisangaben in Euro. Anbieter: Wennde Schuh Sport + Fashion GmbH, Im Bulloh 35, 29331 Lachendorf, Tel.: 05145/28500, Fax: 05145/285079

LACHTECENTER • IM BULLOH • LACHENDORF

☎ 05145-28500

📘 facebook.com/SchuhWennde